



# Sauna

Mittakaava 1:160

# Kokoonpano- ohje



Heinäkuu 2014

## Sarjan sisältö

Uushopeasyövytteet:

- Seinäelementtipelti ja katto

Valuosat:

- 1 kivijalka
- savupiippu

Muut osat

- 0,13 mm kirkas styreeni ikkunoiksi
- kokoonpano-ohje cd-levyllä

## Kokoamiseen tarvittavat työkalut

- Terävät kynsisakset tai kapeakärkiset pihdit
- Koukkupäinen kaapiva veitsi tai kolmioviila
- Neulaviila
- Hiomapaperia
- Juotoskolvi, tinalyijylankaa ja juoksutetta
- Sivuleikkurit ja sileäleukaiset lattapihdit
- Pinsetit osien käsittelyyn
- Suorakulma
- Pikaliimaa tai kaksikomponenttiepoksiliimaa

## Yleistä rakennussarjan kokoamisesta

Neliovinen ulkorakennus on ns. piensarjamalli, joka perustuu syövytettyihin uushopeaosiin ja polyuretaanihartsista valettuihin kolmiulotteisiin osiin. Materiaalit ovat tyyppisiä piensarjamallien raaka-aineita.

Uushopean ja polyuretaanihartsin käsittely on hieman erilaista kuin massatuotantosarjoissa käytetyn polystyreenin käsittely. Paras tapa tehdä liitos uushopeaan on juottaminen. Olenaista juottamisessa on riittävä kuumuus, tinalyijyseokseen perustuva juote, eli "tinalanka" sekä sinkkikloridia sisältävä juoksute. Juotospastakin toimii, mutta sitä on lämmitettävä pidempi aika, jotta se toimisi.

Polyuretaanihartsista valettuja osia ei voi liimata perinteisen muovirakennussarjan kokoamiseen tarkoitetuilla liimoilla, jotka perustuvat muovin sulattamiseen. Polyuretaanosia liimataan syanoakrylaattiliimalla, eli pikaliimalla. Pikaliimoja on olemassa useita erilaisia: nestemäisiä ja geelimäisiä, nopeita ja hitaampia. Myös kaksikomponenttiepoksiliima soveltuu hartsin liimaamiseen. Kyseisillä liimoilla voi liimata myös uushopeaa ja toisaalta hartsiosia uushopeaan.

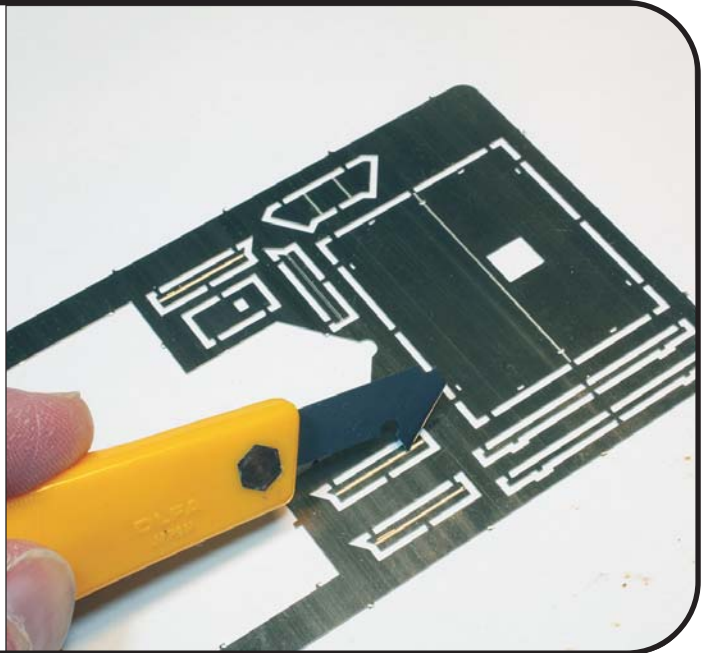
Neliovinen ulkorakennus on kokoonpanoltaan yksinkertainen. Huolellisesti koottu pienoismalli on näyttävä osa N-mittakaavan pienoisrautatietä.

Valmistus ja suunnittelu: 

## 1 Osien irrottaminen ja siistimien

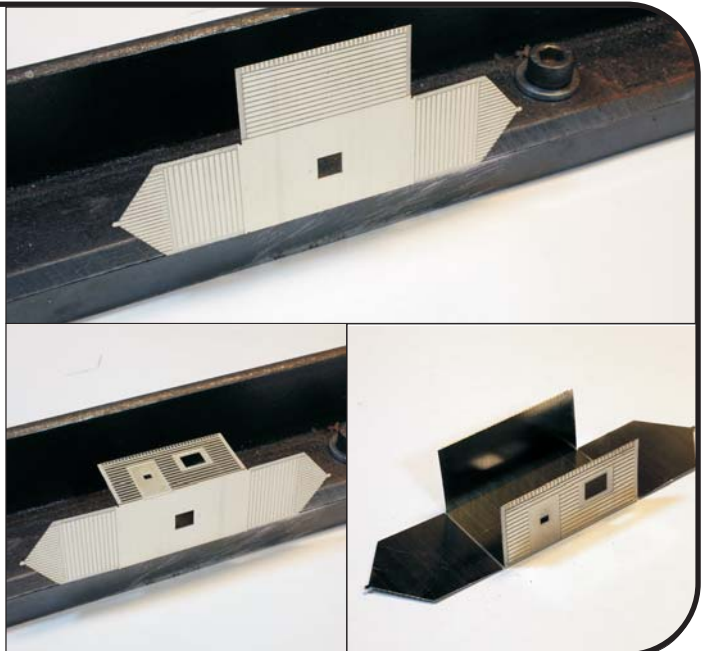
Irroita syövytetty talon runko levystä pienillä kynsi-saksilla tai Xyronin etsileikkureilla. Poista osien reunoilta kapeat kannakset saksilla ja siisti katkaisukohtat neulaviilalla.

Syvennä taivutusura kaapivan veitsen terällä tai kolmioviilan sivulla. Noin viisi kevyttä vetoa terävällä veitsellä riittää. Uran syvyys on sopiva, kun ulkopuolelle syntyy kevyt kohouma. Liiallinen sauman syventäminen voi irrottaa osat toisistaan — ole siis varovainen.



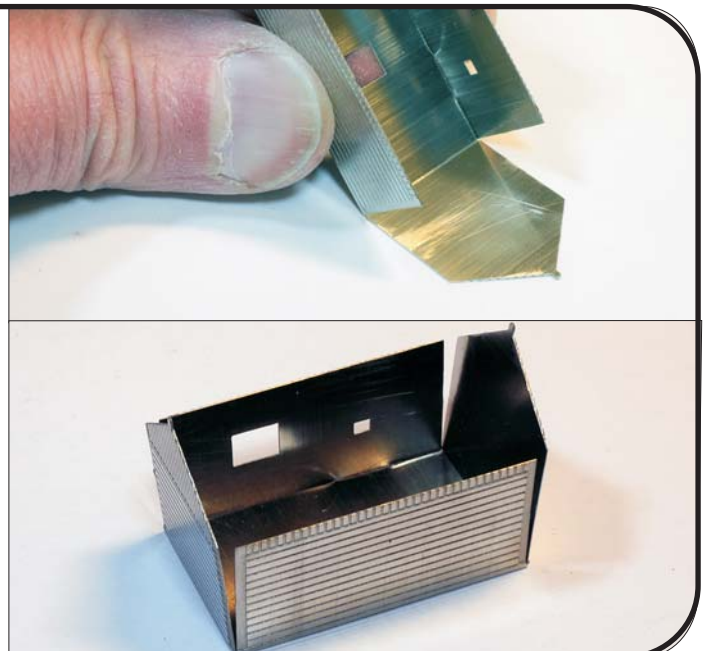
## 2 Seinien taivuttaminen

Taivuta seinät lattarautojen avulla tai teräsviivaimen reunaa vasten. Purista viivain pienillä puristimilla taivutettavaa osaa vasten. Voit käyttää taivuttamiseen myös leveäleukaista ja sileäleukaista koneruuvipuristinta.



## 3 Seinien taivuttaminen

Taivuta ensin sivuseinät pystyyn noin 90 asteen kulmaan. Taivuta tämän jälkeen päätyseinät painamalla päätyseinää työskentelyalustaa vasten. Päätyseinät asettuvat sivuseiniä vasten.



#### 4 Nurkkalautojen taivutus

Siisti nurkkalautojen syövytysura kaapivalla veitsellä ja taivuta osat 90 asteen kulmaan ruuvipuristimessa. Käytä apuna lattaraudan palasta.



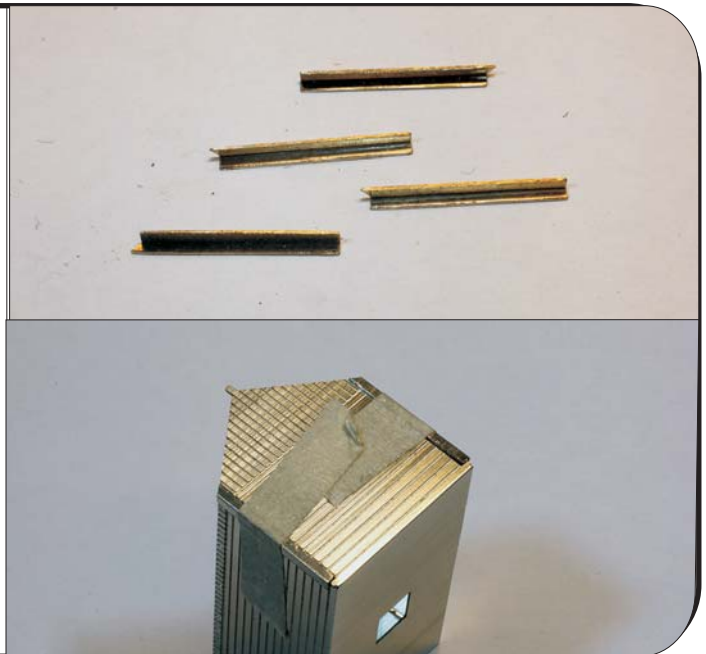
#### 5 Nurkkalautojen taivutus

Valmiiksi taivutetut nurkkalaudat muodostavat L-profiilin. Aseta nurkkalauta talon nurkkien ulkopuolelle. Kiinnittämiseen voit käyttää maalari-teippiä tai lämpöä kestävää teippiä (= hot tape, jota myy mm. Mestarimallit).

Nurkkalaudat asentuvat seiniin syövytetyihin syvänteisiin. Katso huolellisesti, että nurkkalauta asettuu pystysuunnassa oikealle kohdalle.

Teippaa kaikki nurkkalaudat paikoilleen ja varmista, että talon seinät ovat suorassa ja hyvin toisiaan vasten.

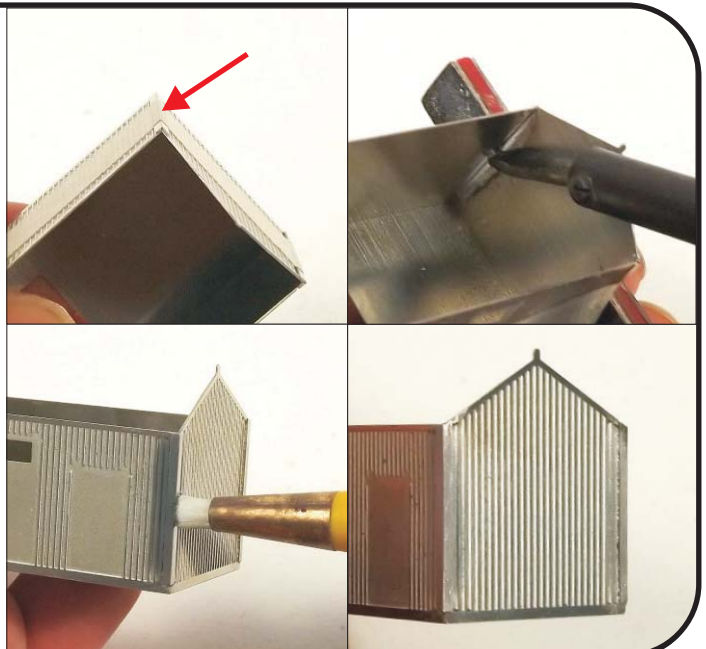
Nurkkalaudan sisäpinnan voi myös tinata kevyesti ennen laudan teippaamista paikoilleen.



#### 6 Nurkkalautojen asentaminen

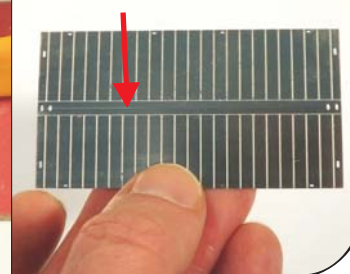
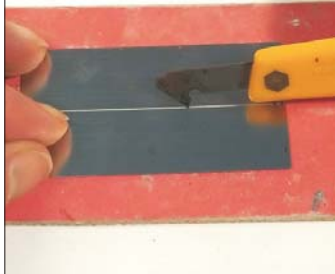
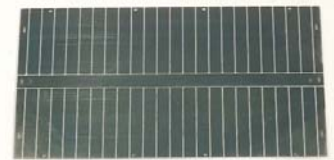
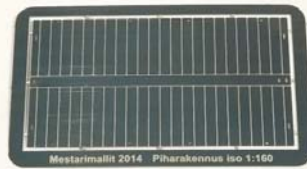
Juota nurkka sisäpuolelta kiinni. Nurkka ja nurkkalauta juottuvat samalla kertaa kiinni. Paina päätyseinää juottamisen ajan sivuseiniä vasten puurismalla tai aseta malli pystyyn työtasoa vasten.

Poista teippi ja siisti ulkopinta lasiharjalla. Lasiharja poistaa teipistä mahdollisesti irronneen liiman ja saumasta mahdollisesti valuneen tinaa.



## 7 Katto

Irroita katto, siisti reunat ja kaavi taivutusura veitsellä.

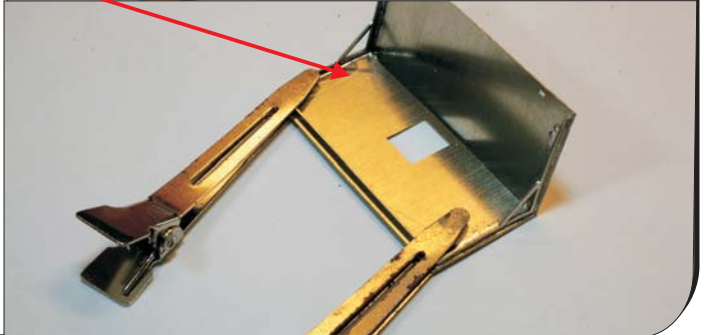


## 8 Katto

Taivuta katto ja sovita tuulilautojen päätyprofiilit paikoilleen tappien avulla. Päätyprofiili pysyy kätevästi paikoillaan teräspinnien avulla.

Juota tuulilautaprofiili sauma **sisäpuolelta** paikoilleen. Aloita juottaminen keskeltä ja jatka reunoja kohti.

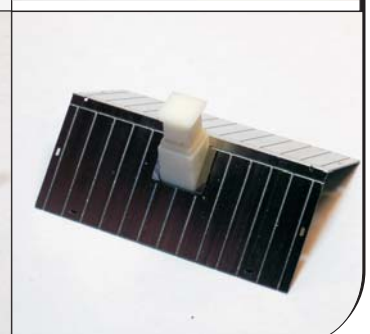
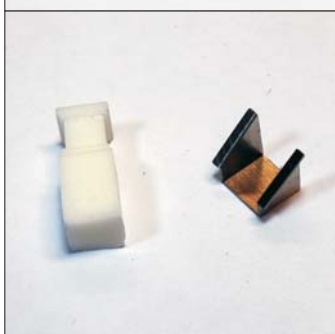
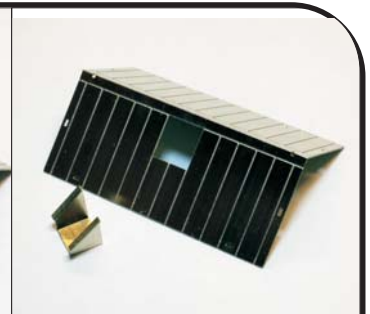
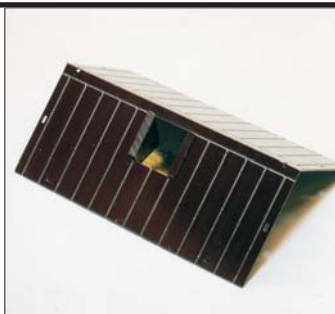
Suorat sivutuulilaudat sovitetaan harjan reunoilla oleviin rakoihin. Myös ne juotetaan paikoilleen sauman sisäpuolelta — juotos aloitetaan keskeltä ja edetään päätyjä kohti.



## 9 Savupiipun kannatin

Taivuta savupiipun kannatin kuvan osoittamaan muotoon. Pujota kannatin paikoilleen ja juota kiinni katon sisäpuolelta.

Liimaa savupiippu paikoilleen. Voi halutessasi lyhentää savupiippua, mikäli piippu on mielestäsi liian pitkä.

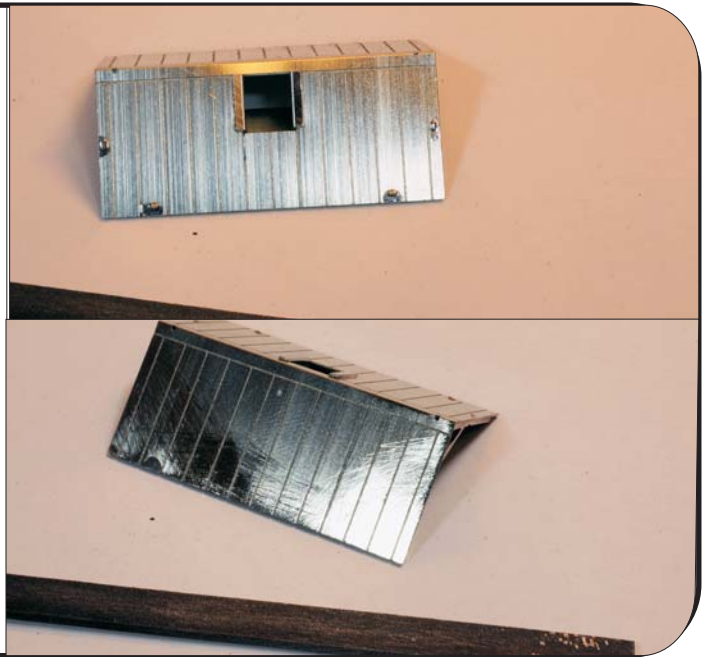


## 10 Katon siistiminen

Poista katolta tuulilautojen asennustapit. Mahdolliset raot tappien juuresta voi täyttää varovasti tinalla — varo, ettet juota tinaa katteen uriin.

Leikkaa nysät aluksi sivuleikkureilla ja siisti pinnat viillalla.

Sovita kattoa paikoilleen. Talon päätyharjalla on kiinnittämistä varten asennustapit.



## 11 Osien maalauksen valmistelu

Pese osat lämpimällä vedellä ja astianpesuaineella. Älä käytä saippuaa. Voi käyttää myös rasvaliuottimia.

Kiinnitä ikkuna, vuorilaudat ja ovi maalauksen ajaksi liimapuoli ylöspäin pahville kiinnitettyyn maalarinteippiin tai reunastaan kaksipuoleiseen teippiin. Älä paina osia koko pintaaltaan teippiin, koska et saa osia muuten irti.

Kaksipuoleisesta teipistä ja styrofoamlevystä leikatusta kappaleesta saat kätevän maalauskahvan, joka helpottaa osan pitämistä ruiskumaalauksen aikana.



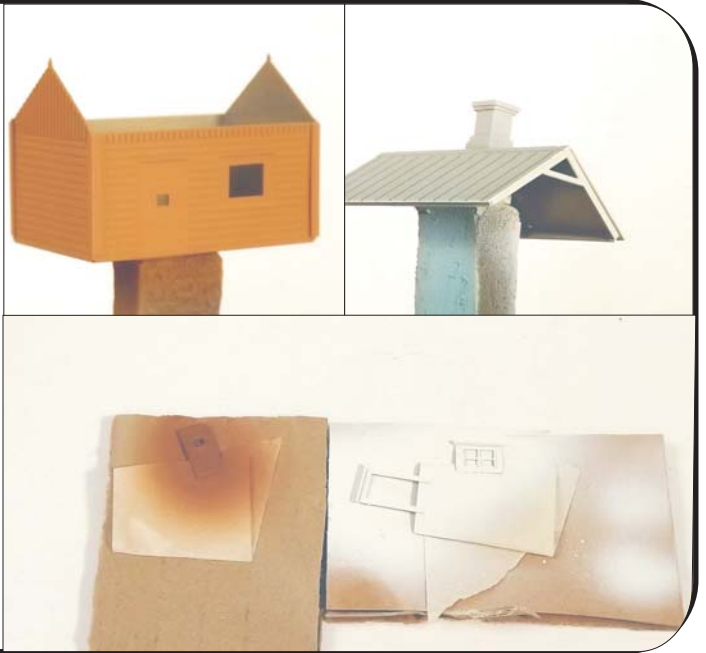
## 12 Pohjamaalaus

Pohjamaalaa osat autopohjamaalilla. Käytä ruiskua tai spray-pulloa.



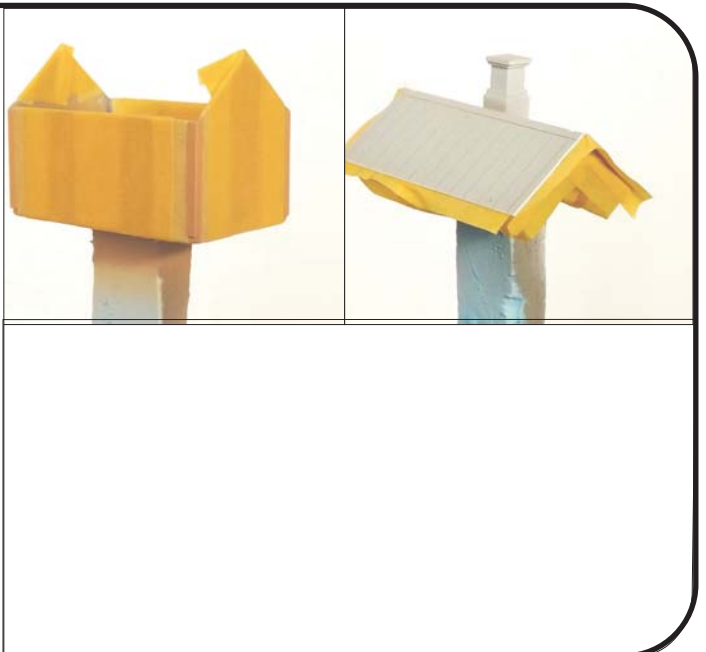
**13 Pintamaalaus**

Maalaa osat (mieluiten ruiskulla) haluamallasi värillä.

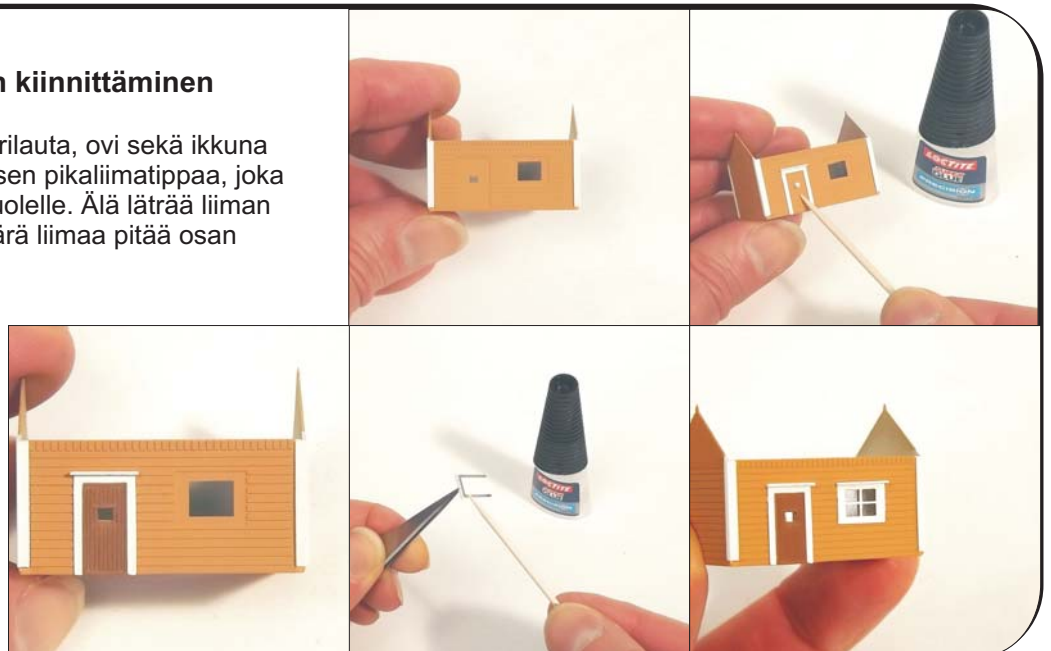
**14 Pintamaalaus**

Maskaa maalauksen jälkeen seinät maskiteipillä (esim. Tamiya) ja jätä nurkkalaudat näkyviin. Maalaa nurkkalaudat ruiskulla haluamallasi värillä. Maskiteipit voi poistaa heti maalauksen jälkeen.

Maskaa tuulilaudat ja maalaa katto.

**15 Oven ja ikkunan kiinnittäminen**

Liimaa maalattu oven vuorilauta, ovi sekä ikkuna paikoilleen. Käytä liimauksen pikaliimatippaa, joka levitetään osan nurjalle puolelle. Älä läträä liiman kanssa — hyvin pieni määrä liimaa pitää osan paikoillaan.



## 16 Ikkunaruudut ja katto

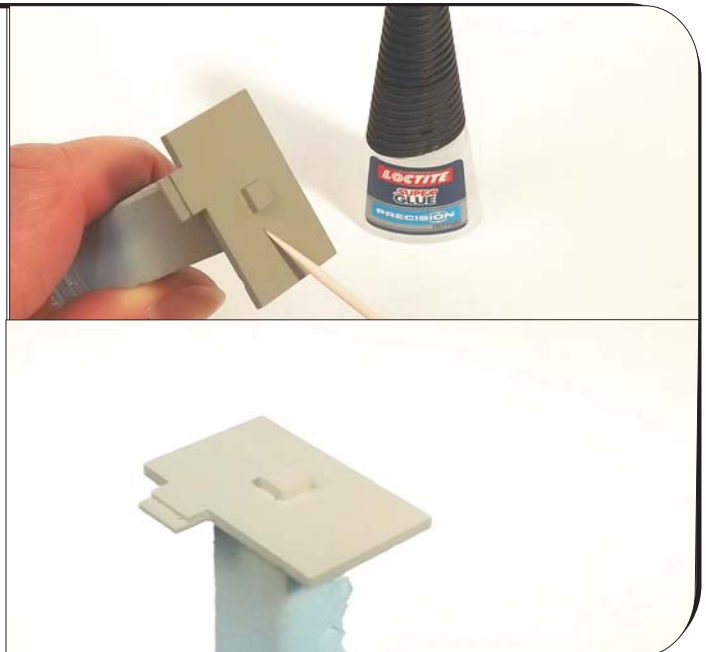
Liimaa ikkunaruuutu paikoilleen. Erinomainen ikkunaruuutujen liimaamiseen tarkoitettu liima on DeLuxen värittömäksi kuivuva ikkunaliima. Pikaliima voi harsoonnuttaa ikkunakalvon. Monet vesiohenteiset kontaktiliimat sopivat hyvin ikkunakalvojen kiinnittämiseen.

Liimaa katto paikoilleen pienen liimatipan avulla, joka levitetään asennustappiin.



## 17 Kivijalka

Halutessasi voit liimata kivijalan pikaliimatipalla rakennukseen. Monesti kivijalka kiinnitetään dioraamaan tai ratalohkoon kiinteästi, jolloin taloa ja kivijalkaa ei liimata yhteen.



## 18 Valmis malli

Valmis malli odottaa nyt mittakaavan mukaisia saunoja. Halutessasi ikkunaruuudun taakse voi liimata lautasliinasta leikatut verhot.

