



Mansardikattoinen talo

Mittakaava 1:160

KOKOONPANO- OHJE



Maaliskuu 2014

Sarjan sisältö

Uushopeasyövytteet
— Seinäelementtipelti
— Kattopelti

Valuosat
— 2 savupiippua
— 1 kivijalka

Muut osat
— 0,13 mm kirkas styreeni ikkunoiksi
— kokoonpano-ohje cd-levyllä

Kokoamiseen tarvittavat työkalut

— Terävät kynsisakset tai kapeakärkiset pihdit
— Koukkupäinen kaapiva veitsi tai kolmioviila
— Neulaviila
— Hiomapaperia
— Juotoskolvi, tinalyijylankaa ja juoksutetta
— Sivuleikkurit ja sileäleukaiset lattapihdit
— Pinsetit osien käsittelyyn
— Suorakulma
— Pikaliimaa tai kaksikomponenttiepoksiliimaa

Yleistä rakennussarjan kokoamisesta

Mansardikattoinen talo on ns. piensarjamalli, joka perustuu syövytettyihin uushopeaosiin ja polyuretaanihartsista valettuihin kolmiulotteisiin osiin. Materiaalit ovat tyyppisiä piensarjamallien raaka-aineita.

Uushopean ja polyuretaanihartsin käsittely on hieman erilaista kuin massatuotantosarjoissa käytetyn polystyreenin käsittely. Paras tapa tehdä liitos uushopeaan on juottaminen. Olenaisista juottamisesta on riittävä kuumuus, tinalyijyseokseen perustuva juote, eli "tinalanka" sekä sinkkikloridia sisältävä juoksute. Juotospastakin toimii, mutta sitä on lämmitettävä pidempi aika, jotta se toimisi.

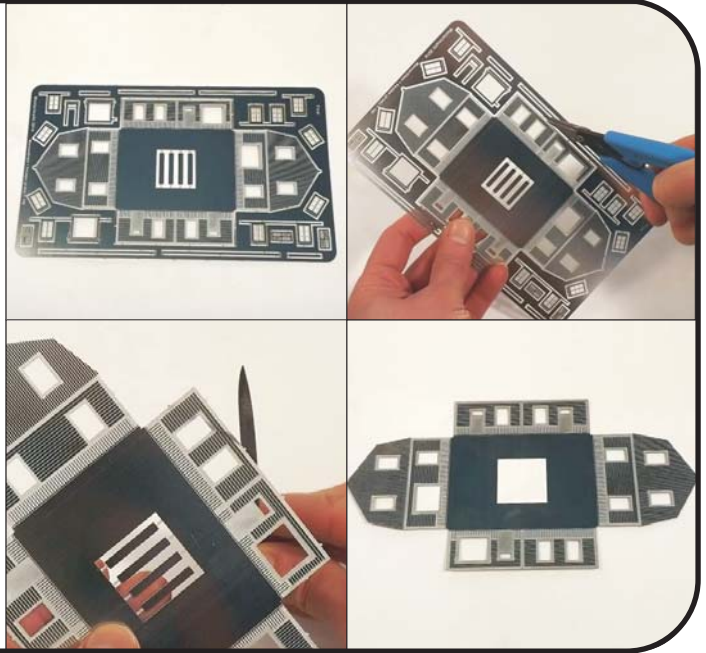
Polyuretaanihartsista valettuja osia ei voi liimata perinteisen muovirakennussarjan kokoamiseen tarkoitetuilla liimoilla, jotka perustuvat muovin sulattamiseen. Polyuretaanosia liimataan syanoakrylaattiliimalla, eli pikaliimalla. Pikaliimoja on olemassa useita erilaisia: nestemäisiä ja geelimäisiä, nopeita ja hitaampia. Myös kaksikomponenttiepoksiliima soveltuu hartsin liimaamiseen. Kyseisillä liimoilla voi liimata myös uushopeaa ja toisaalta hartsiosia uushopeaan.

Mansardikattoinen talo on kokoonpanoltaan yksinkertainen. Huolellisesti koottu pienoismalli on näytävä osa N-mittakaavan pienoisrautatietä.

Valmistus ja suunnittelu: 

1 Osien irrottaminen ja siistimien

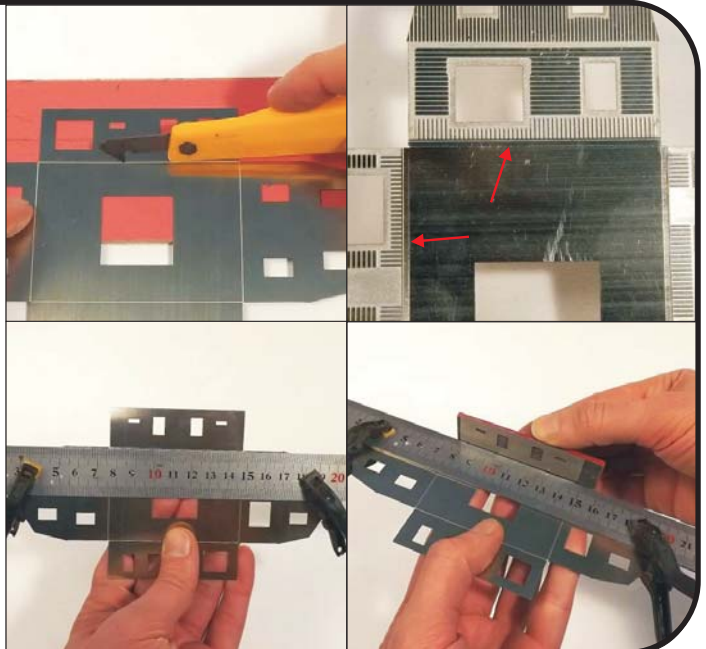
Irroita syövytetty talon runko levystä pienillä kynsi-saksilla tai Xyronin etsileikkureilla. Poista osien reunoilta kapeat kannakset saksilla ja siisti katkaisukohtat neulaviilalla.



2 Seinien taivuttaminen

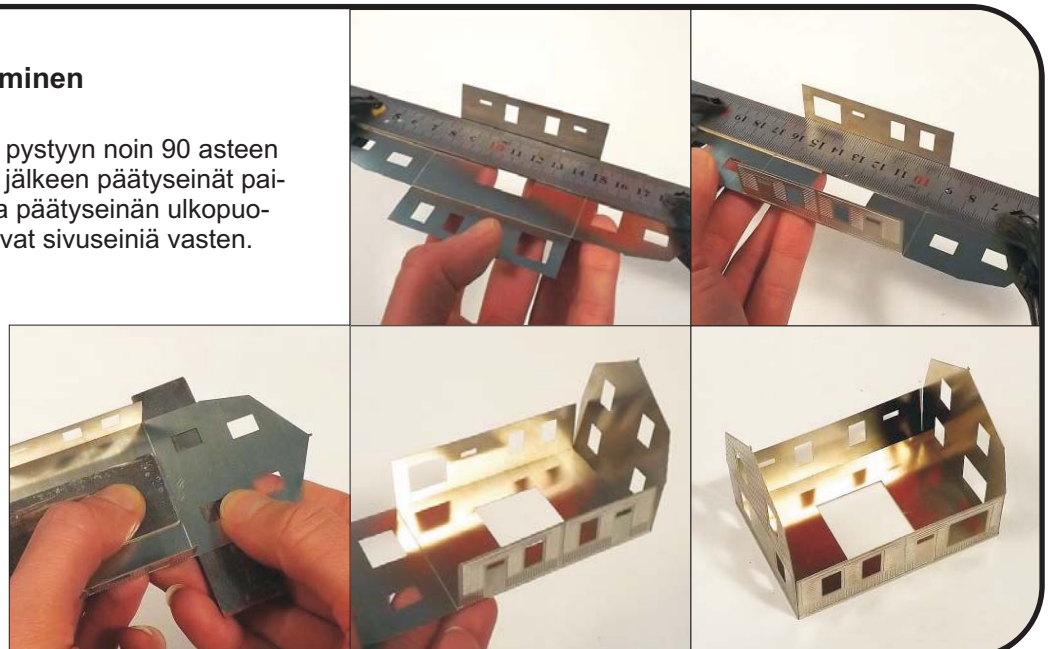
Syvennä taivutusura kaapivan veitsen terällä tai kolmioviilan sivulla. Noin viisi kevyttä vetoa terävällä veitsellä riittää. Uran syvyys on sopiva, kun ulkopuolelle syntyy kevyt kohouma. Liiallinen sauman syventäminen voi irrottaa osan lattiasta — ole siis varovainen.

Taivuta seinät lattarautojen avulla tai teräsviivaimen reunaa vasten. Purista viivain pienillä puristimilla taivutettavaa osaa vasten. Voit käyttää taivuttamiseen myös leveäleukaista koneruuvipuristinta.



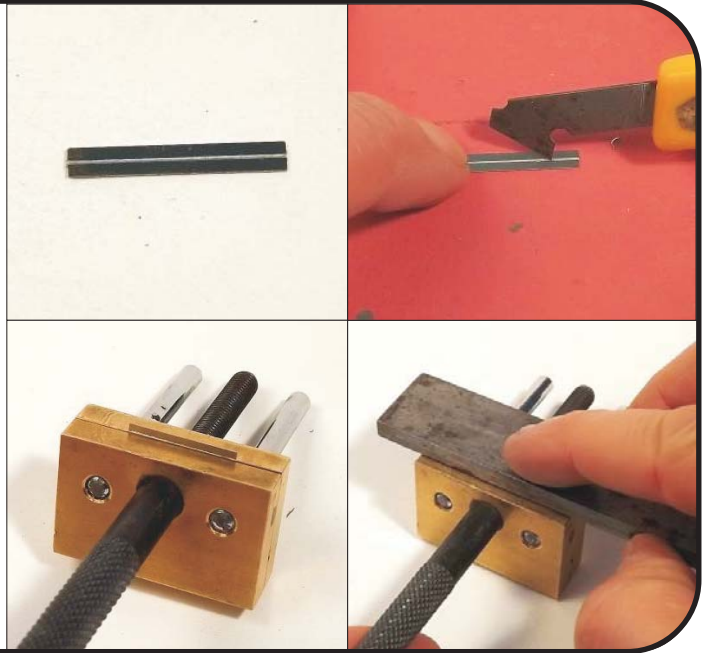
3 Seinien taivuttaminen

Taivuta ensin sivuseinät pystyyn noin 90 asteen kulmaan. Taivuta tämän jälkeen päätyseinät painamalla taivutustyökalua päätyseinän ulkopuolelta. Päätyseinät asettuvat sivuseiniä vasten.



4 Nurkkalautojen taivutus

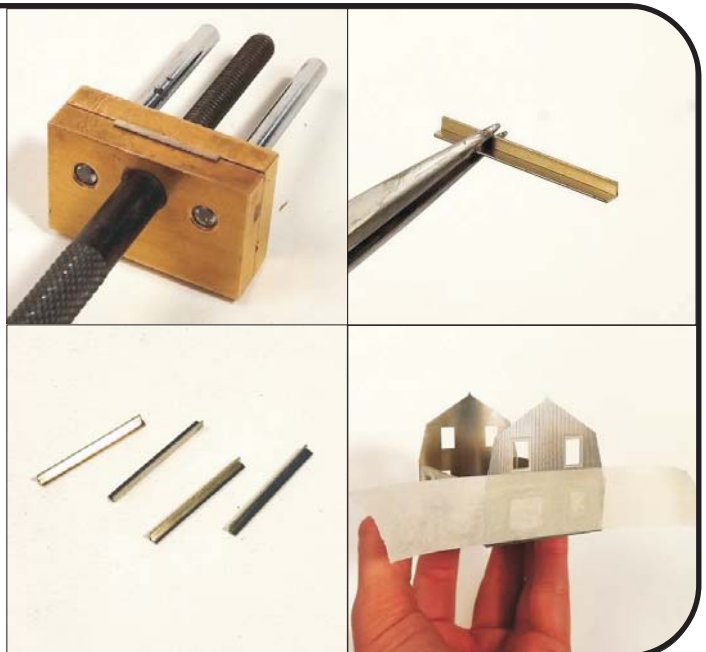
Siisti nurkkalautojen syövytysura kaapivalla veitsellä ja taivuta osat 90 asteen kulmaan ruuvipuristimessa. Käytä apuna lattaraudan palasta.



5 Nurkkalautojen taivutus

Valmiiksi taivutetut nurkkalaudat muodostavat L-profiilin.

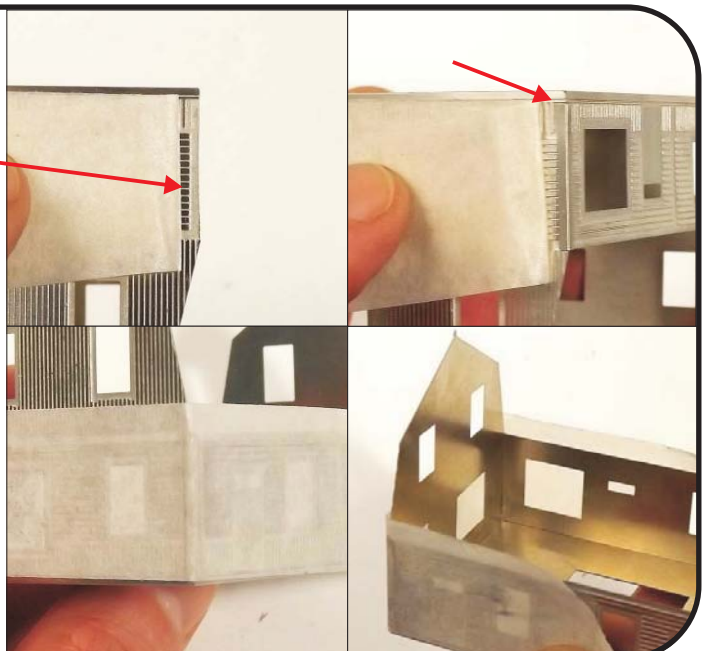
Aseta nurkkalauta talon nurkkien ulkopuolelle. Kiinnittämiseen voit käyttää maalarinteippiä tai lämpöä kestävää teippiä (= hot tape, jota myy mm. Mestarmallit).



6 Nurkkalautojen asentaminen

Nurkkalaudat asentuvat seiniin syövytetyihin syvänteisiin. Katso huolellisesti, että nurkkalauta asettuu pystysuunnassa oikealle kohdalle.

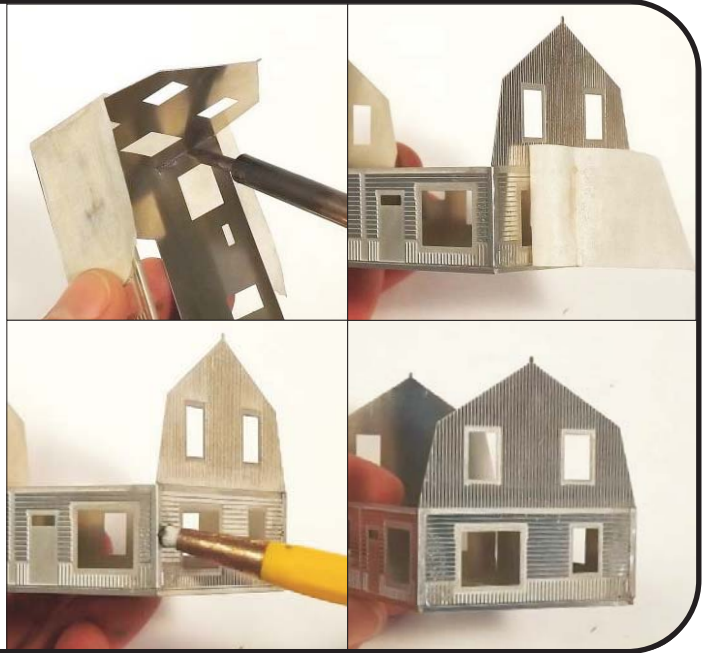
Teippaa kaikki nurkkalaudat paikoilleen ja varmista, että talon seinät ovat suorassa ja hyvin toisiaan vasten.



7 Nurkkien juottaminen

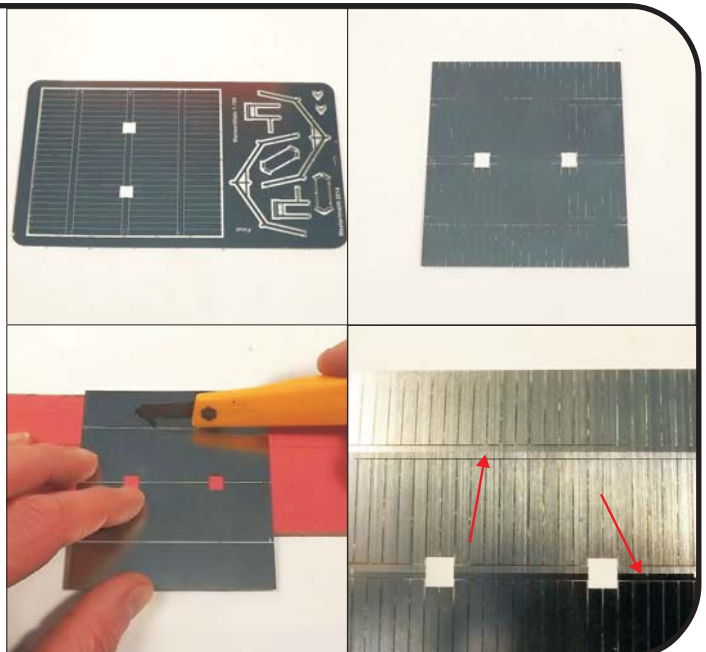
Nurkat juotetaan kiinni talon **sisäpuolelta**. Samalla nurkkalauta kiinnittyy paikoilleen. Tällä tavalla toteutettu sauma on erittäin siisti ja helppo juottaa.

Poista teipistä mahdollisesti jäänyt liima ja ylimääräinen tina seinien pinnalta lasikuituharjalla.



8 Katon kokoaminen

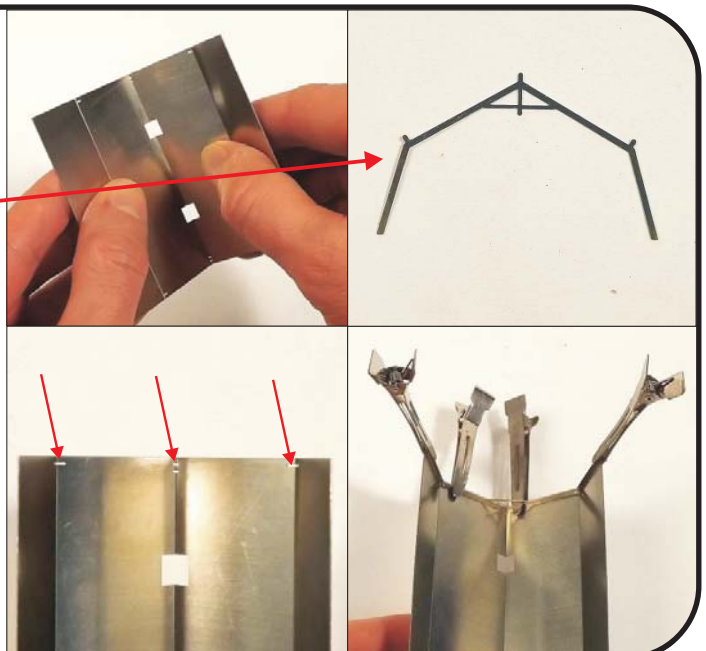
Irroita kattolevy ja siisti taivutusurat kaapivalla veitsellä.



9 Katon kokoaminen

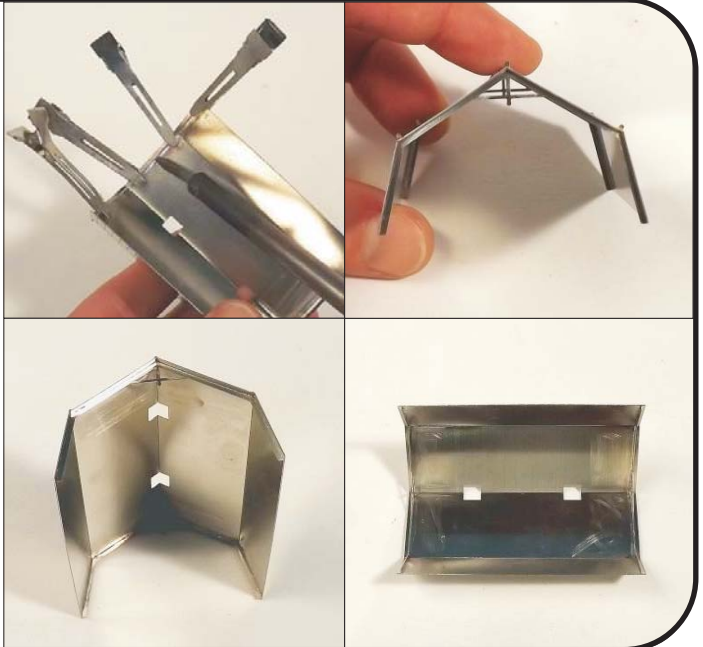
Taivuta katto käsin silmämääräisesti oikeaan kulmaan. Käytä kulman määrittelyssä apuna tuulilautaprofiilia.

Tuulilaudan asentamista varten katossa on kolme hahloa. Asenna tuulilauta paikoilleen ja purista se kattoa vasten teräspinneillä.



10 Tuulilaudan juottaminen

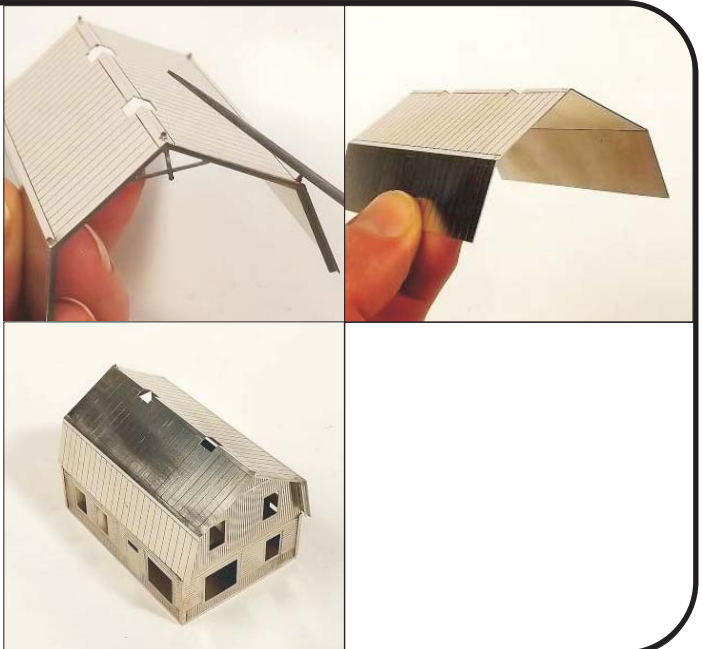
Juota tuulilauta paikoilleen sauman **sisäpuolelta**. Näin sauma näyttää ulospäin siistiltä, vaikka käytäisit vähän enemmänkin tinaa.



11 Katon siistiminen

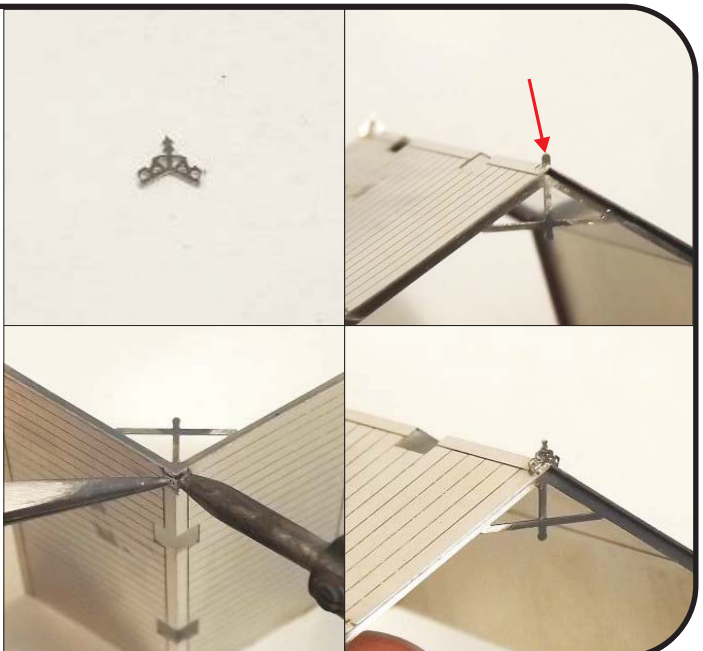
Katkaise tuulilaudan **reunimmaiset** asennustapit ja siisti katkaisukohtat viilalla. Keskimmäistä asennustappia vasten asennetaan kattokoriste.

Sovita kattoa paikoilleen.



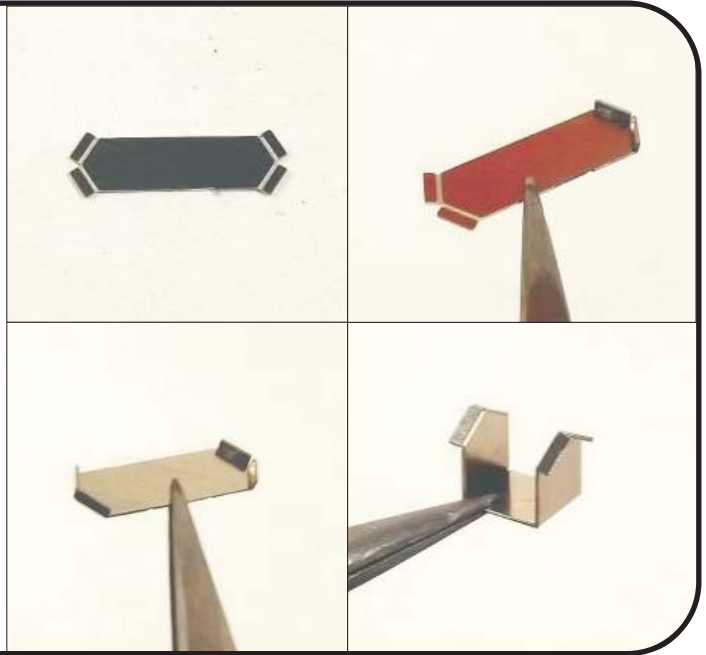
12 Kattokoristeen asentaminen

Juota kattokoriste keskimmäistä asennustappia vasten.



13 Savupiipun kannattimen asennus

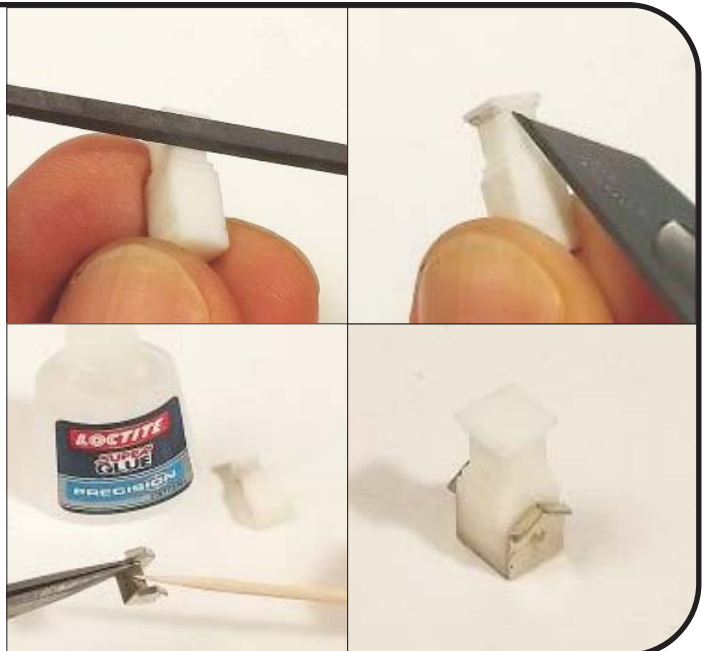
Taivuta savupiipun kannatin kuvan osoittamalla tavalla.



14 Savupiipun kannattimen asennus

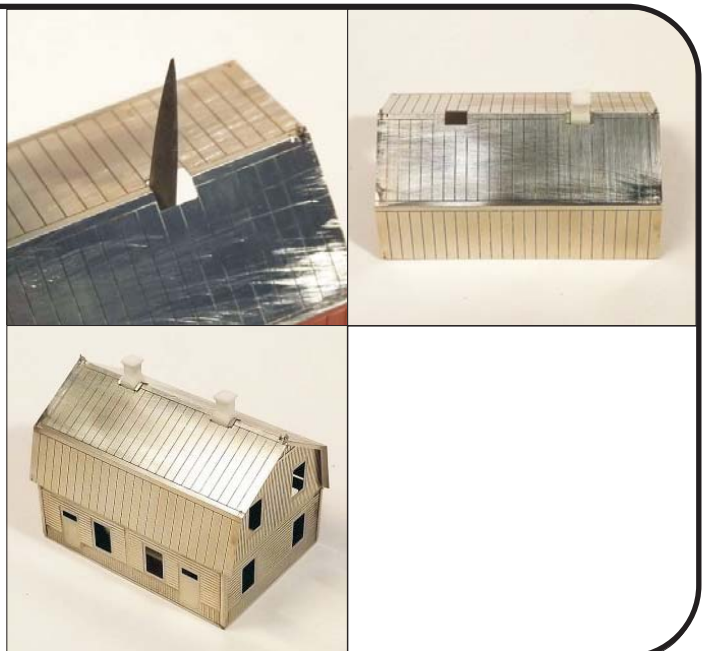
Savupiipun kannattimen voi juottaa suoraan katolle, johon savupiippu liimataan myöhemmin.

Savupiipun voi myös liimata pikaliimalla kannattimeensa erillisenä kuvan osoittamalla tavalla, jonka jälkeen piippu kannattimineen liimataan katolle.



15 Savupiipun asentaminen

Katolla oleva reikä on hivenen liian pieni pituus-suunnassa. Suuremman reikän viilalla, sovita piippu paikoilleen ja liimaa kiinni.



16 Ikkunoidan taivuttaminen

Irroita ikkunat ja siisti ne viilalla. Huomaa, että ikkunoissa on kiinni osa rakennuksen vuorilau-doista. **Älä poista niitä!**

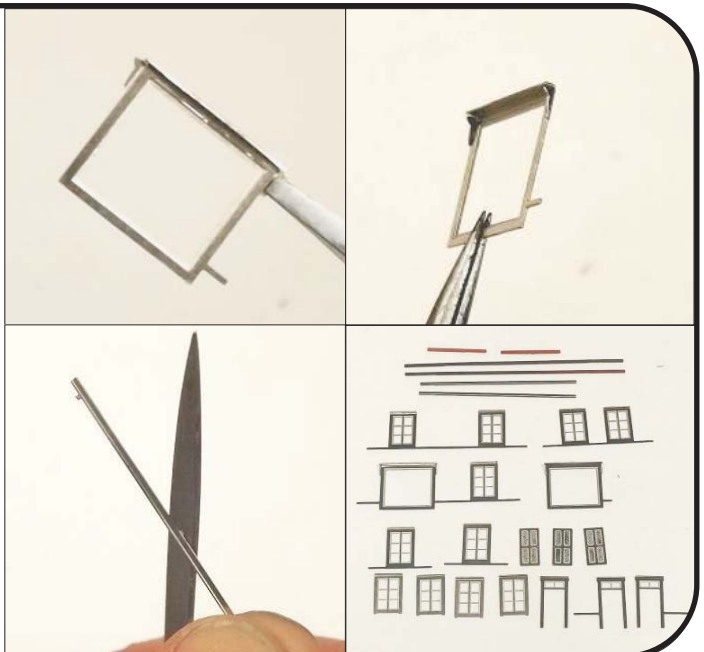
Ikkunoiden yläosissa on tippalistat, jotka taivutetaan pihdeillä tai ruuvipuristimen leuoissa 90 asteen kulmaan.



17 Ikkunoiden viimeistely

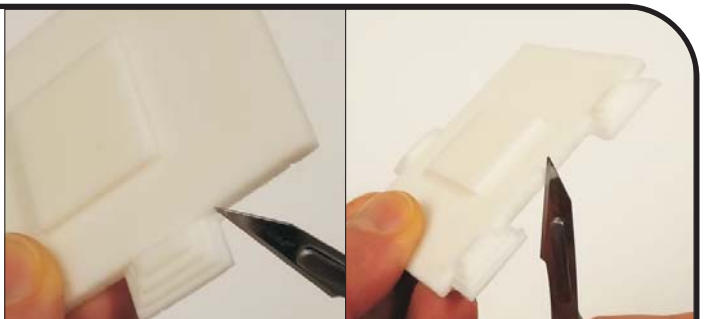
Kaupan ikkunoiden yläreunassa on koristeet, jotka taivutetaan 90 asteen kumaan pihdien kärjillä.

Irroita vuorilaudat ja siisti ne. Ikkunanpuitteet ja vuorilaudat ovat nyt maalauskuunnossa.



18 Kivijalan siistiminen

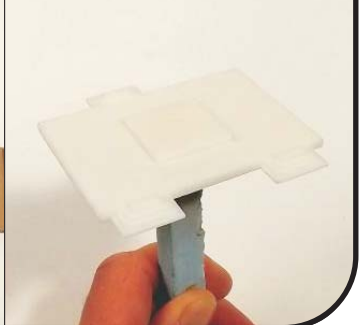
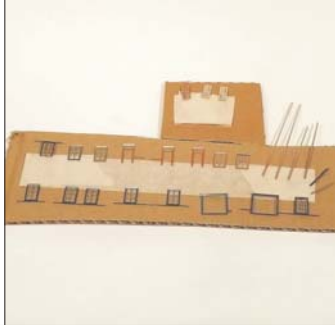
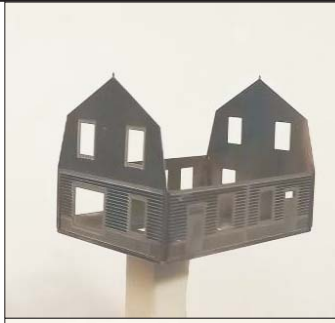
Siisti hartsista valettu kivijalka. Poista mahdolliset valupurseet kivijalan alareunoista.



19 Talon maalaus

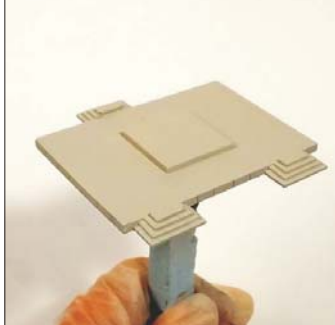
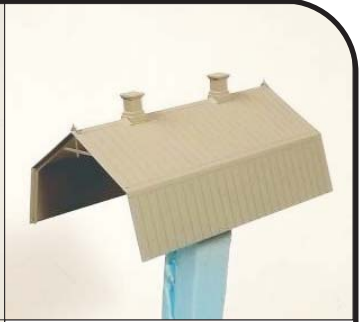
Pese osat lämpimällä vedellä ja astianpesuaineella. Älä käytä saippuaa. Kiinnitä ikkunat ja vuorilaudat maalauksen ajaksi liimapuoli ylöspäin pahille kiinnitettyyn maalarinteippiin tai reunastaan kaksipuoleiseen teippiin. Älä paina osia koko pinta-alaltaan kaksipuoleiseen teippiin, koska et saa osia muuten irti.

Kaksipuoleisesta teipistä ja styrofoamlevystä leikatusta kappaleesta saat kätevän maalauskahvan, joka helpottaa osan pitämistä ruiskumaalauksen aikana.



20 Pohjamaalaus

Pohjamaalaa osat autopohjamaalilla. Käytä ruiskua tai spray-pulloa.



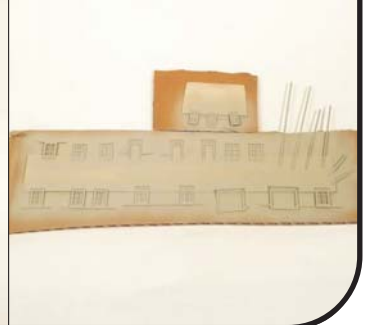
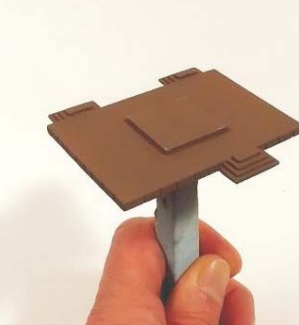
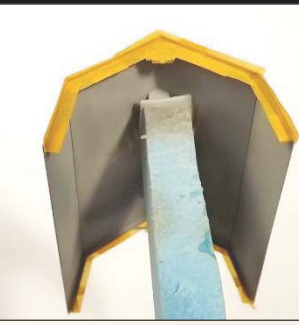
21 Seinien maalaus

Maalaa rakennuksen seinät (mieluiten ruiskulla) haluamallasi värillä. Maskaa tämän jälkeen seinät maskiteipillä (esim. Tamiya) ja jätä nurkkalaudat näkyviin. Maalaa nurkkalaudat ruiskulla haluamallasi värillä on poista maskiteipit.



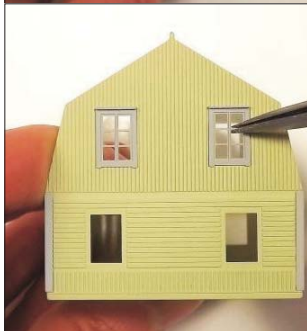
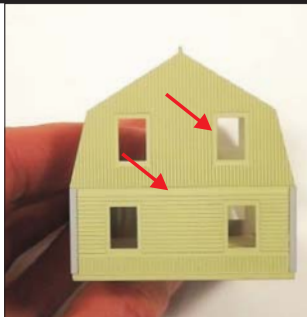
22 Katon maalaaminen

Maalaa tuulilauta ensimmäiseksi esim. valkoisella ja suojaa se maskitepillä. Maalaa koko katto tämän jälkeen esimerkiksi tumman harmaalla. Maalaa kivijalka sekä teipille kiinnitetyt ikkunoiden ja ovien vuorilaudat.



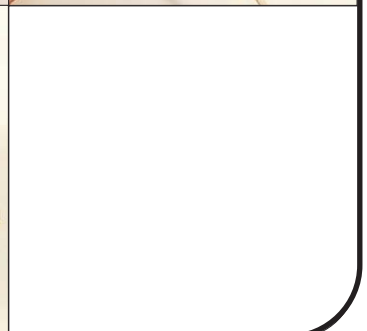
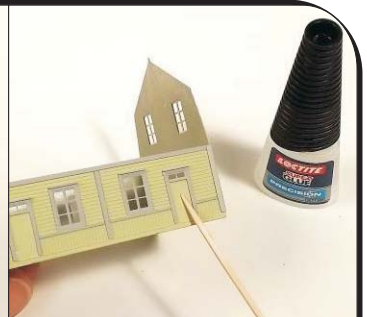
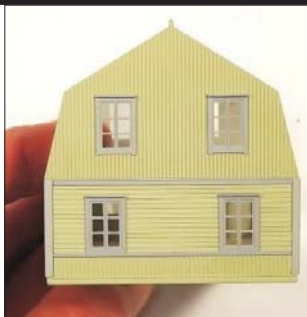
23 Ikkunoiden ja vuorilautojen kiinnitys

Liimaa ikkunat ja vuorilaudat paikoilleen pikaliimalla. Levitä liima ensin osaan ja aseta se paikoilleen.



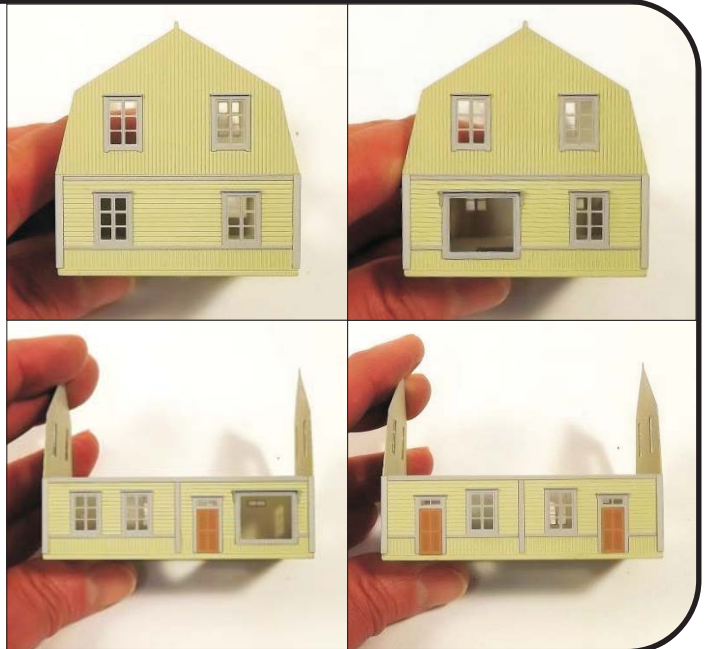
24 Ovien kiinnitys

Liimaa valmiiksi maalatut ovet paikoilleen.



25 Talon viimeistely

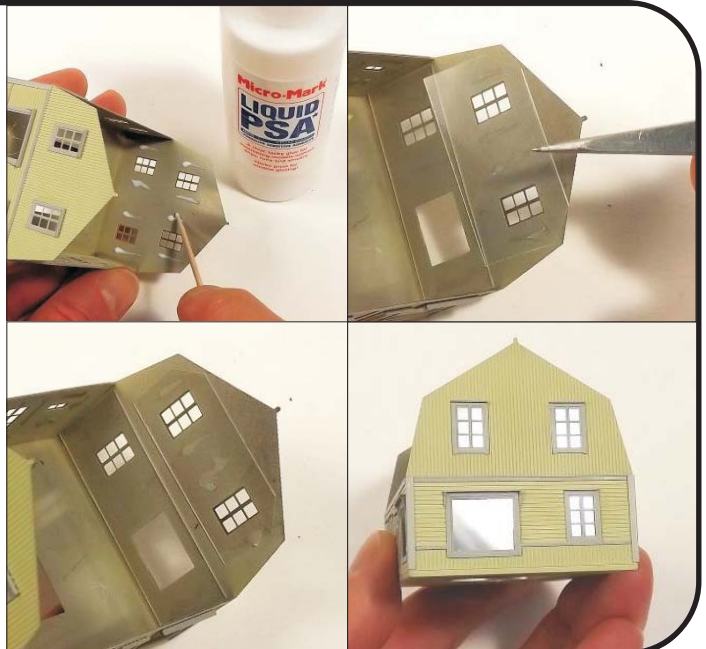
Kun ovet, ikkunat ja vuorilaudat ovat paikoillaan, näyttää rakennus tältä.



26 Ikkunaruutujen kiinnitys

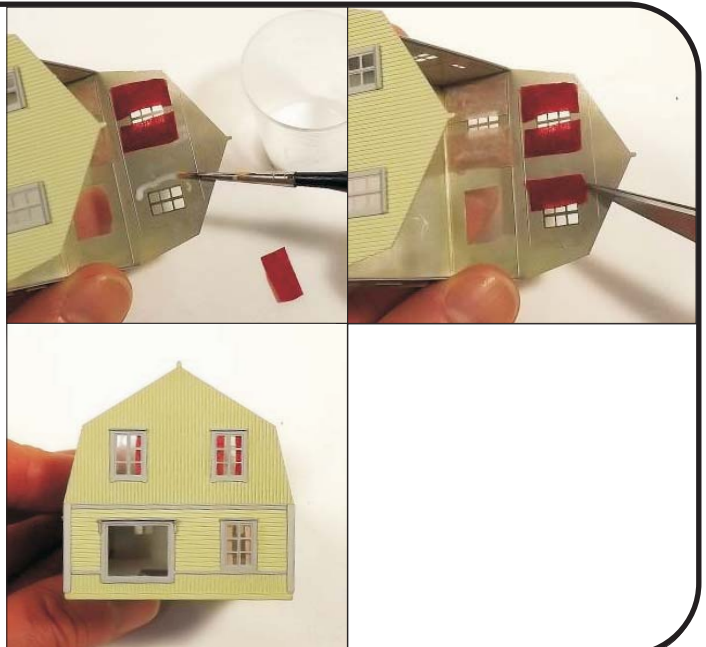
Liimaa ikkunaruuutut seinien sisäpinnoille. Voit käyttää useamman ikkunan kattavia levynpalasia.

Micro-Markin ikkunaruuutujen kiinnittämiseen tarkoitettu vesiliukoinen kontaktiliima sopii kiinnittämiseen hyvin, koska se ei tuhri ikkunaruuutuja. Liimaa ei tarvitse levittää kuin seinän sisäpinnalle, jonka jälkeen ruutukalvon voi painaa paikoilleen tahmealle pinnalle.



27 Ikkunaverot

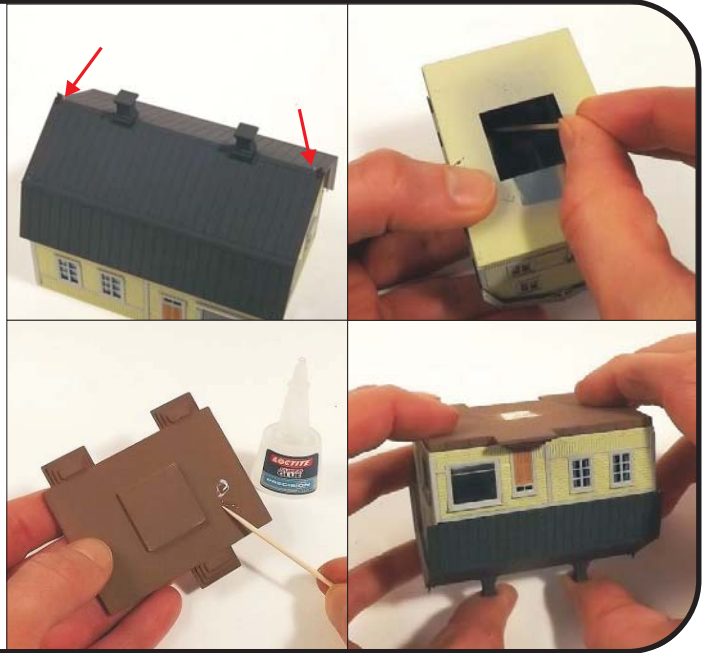
Ikkunaverhot antavat eloa pienoismalliin. Lautasliinasta erotetusta kuitukerroksesta saa kätevästi hieman läpikuultavan verhon.



28 Katon liimaaminen

Liimaa katto seinien harjalla olevien asennustappien avulla paikoilleen. Sisäpuolelle viety pikaliimatippa pitää katon riittävän hyvin paikoillaan.

Halutessasi voit liimata myös kivijalan kiinni taloon. Monesti kivijalka kuitenkin kiinnitetään ja maisemoidaan osaksi rataa, jolloin taloa ei liimata kiinni kivijalkaan.



29 Nyt talot ovat valmiit!

Valmiit talot voivat näyttää esimerkiksi tällaisilta. Murretut vaaleat värisävyt toimivat pienessä mitta-kaavassa hyvin.

