



Tavaramakasiini lämminvarastolla

Mittakaava 1:160

KOKOONPANO- OHJE



Syyskuu 2014

Sarjan sisältö

Uushopeasyövytteet:
— Seinäelementtipelti
— Kattopelti

Valuosat:
— 1 kivijalka
— 1 savupiippu

Muut osat
— 0,13 mm kirkas styreeni ikkunoiksi
— kokoonpano-ohje cd-levyllä

Kokoamiseen tarvittavat työkalut

— Terävät kynsisakset tai kapeakärkiset pihdit
— Koukkupäinen kaapiva veitsi tai kolmioviila
— Neulaviila
— Hiomapaperia
— Juotoskolvi, tinalyijylankaa ja juoksutetta
— Sivuleikkurit ja sileäleukaiset lattapihdit
— Pinsetit osien käsittelyyn
— Suorakulma
— Pikaliimaa tai kaksikomponenttiepoksiliimaa

Yleistä rakennussarjan kokoamisesta

Lämminvarastolla varustettu tavaramakasiini on ns. piensarjamalli, joka perustuu syövytettyihin uushopeaosiin ja polyuretaanihartsista valettuihin kolmiulotteisiin osiin. Materiaalit ovat tyypillisiä piensarjamallien raaka-aineita.

Uushopean ja polyuretaanihartsin käsittely on hieman erilaista kuin massatuotantosarjoissa käytetyn polystyreenin käsittely. Paras tapa tehdä liitos uushopeaan on juottaminen. Olenasta juottamisessa on riittävä kuumuus, tinalyijyseokseen perustuva juote, eli "tinalanka" sekä sinkkikloridia sisältävä juoksute. Juotospastakin toimii, mutta sitä on lämmitettävä pidempi aika, jotta se toimisi.

Polyuretaanihartsista valettuja osia ei voi liimata perinteisen muovirakennussarjan kokoamiseen tarkoitetuilla liimoilla, jotka perustuvat muovin sulattamiseen. Polyuretaanosia liimataan syanoakrylaattiliimalla, eli pikaliimalla. Pikaliimoja on olemassa useita erilaisia: nestemäisiä ja geelimäisiä, nopeita ja hitaampia. Myös kaksikomponenttiepoksiliima soveltuu hartsin liimaamiseen. Kyseisillä liimoilla voi liimata myös uushopeaa ja toisaalta hartsiosia uushopeaan.

Lämminvarastolla varustettu tavaramakasiini on kokoonpanoltaan yksinkertainen. Huolellisesti koottu pienoismalli on näyttävä osa N-mittakavanan pienoisrautatietä.

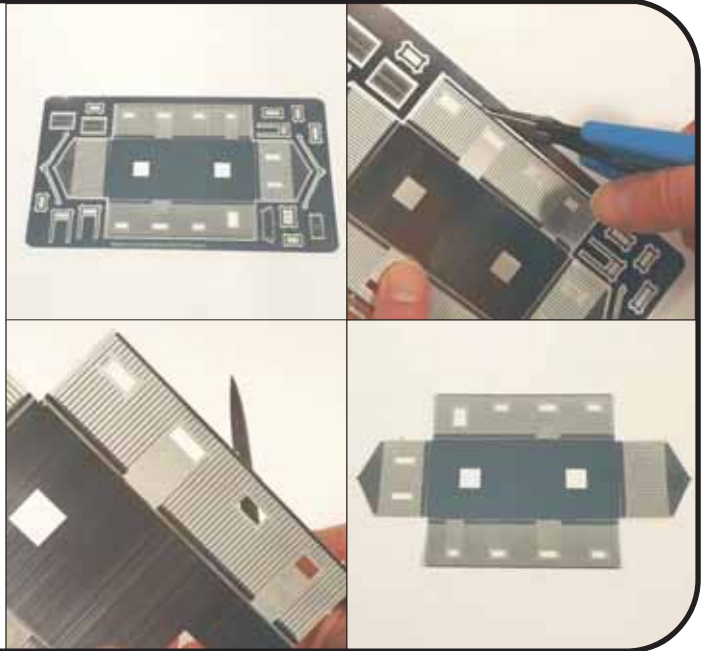
Rakentamis- ja/tai maalauspalvelu

Tarvittaessa Mestarimalleilta on saatavissa rakentamistai maalauspalvelua. Halutessasi voit pyytää tarjouksen mallisi rakentamisesta tai maalaamisesta.

Valmistus ja suunnittelu: 

1 Osien irroittaminen ja siistimien

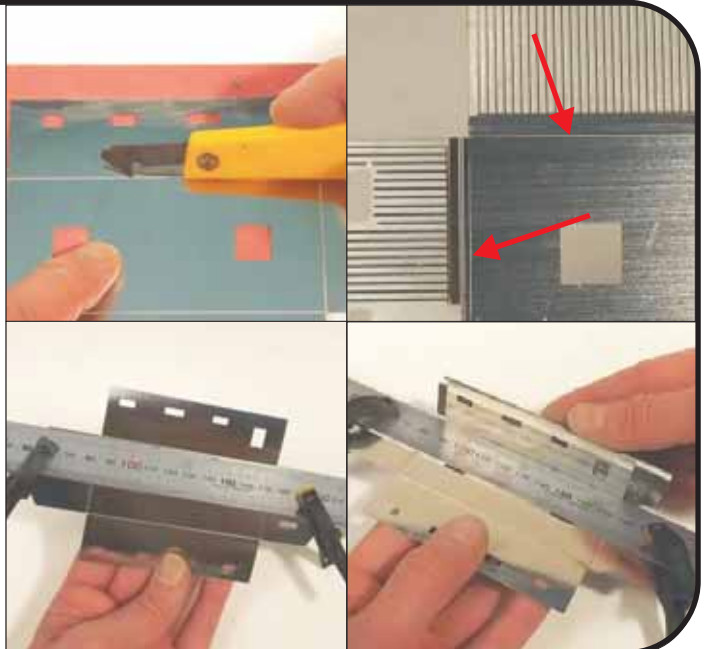
Irroita syövytetty talon runko levystä pienillä kynsi-saksilla tai Xyronin etsileikkureilla. Poista osien reunoilta kapeat kannakset saksilla ja siisti katkaisukohtat neulaviilalla.



2 Seinien taivuttaminen

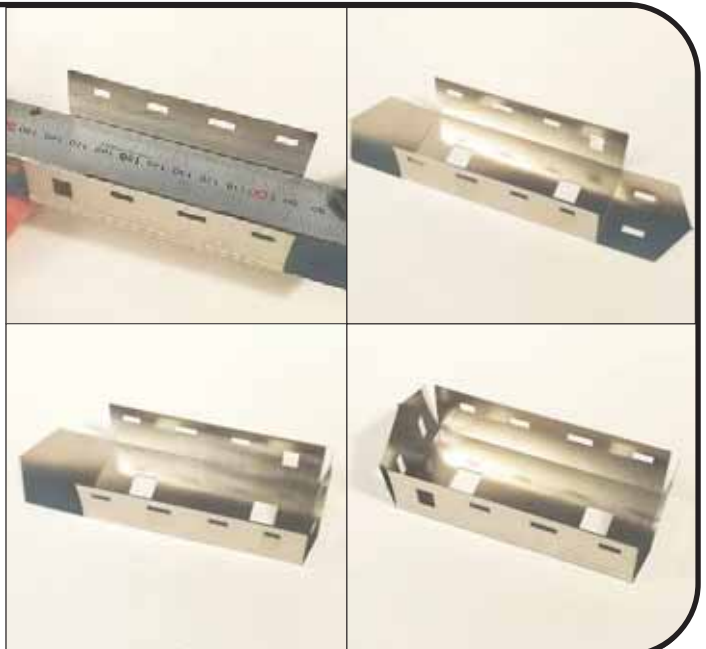
Syvennä taivutusura kaapivan veitsen terällä tai kolmioviilan sivulla. Noin viisi kevyttä vetoa terävällä veitsellä riittää. Uran syvyys on sopiva, kun ulkopuolelle syntyy kevyt kohouma. Liiallinen sauman syventäminen voi irrottaa osan lattiasta — ole siis varovainen.

Taivuta seinät lattarautojen avulla tai teräsviivaimen reunaa vasten. Purista viivain pienillä puristimilla taivutettavaa osaa vasten. Voit käyttää taivuttamiseen myös leveäleukaista koneruuvipuristinta.



3 Seinien taivuttaminen

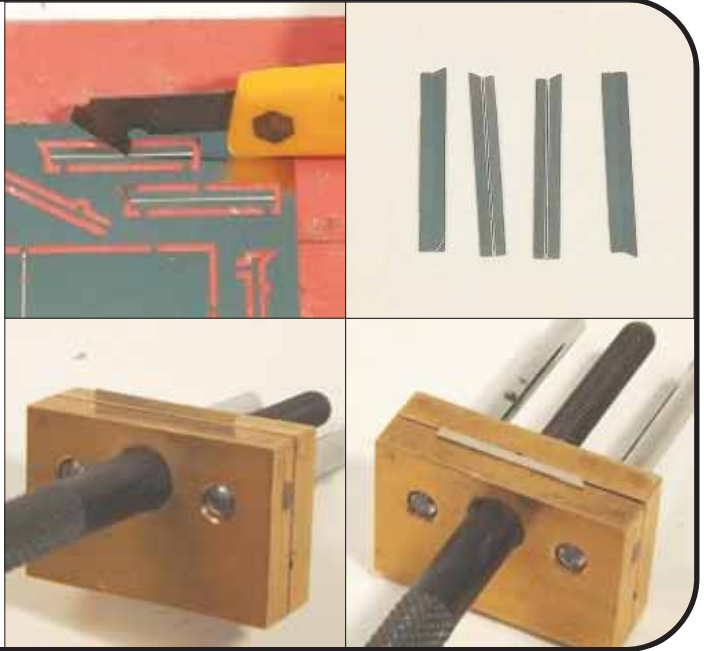
Taivuta ensin sivuseinät pystyyn noin 90 asteen kulmaan. Taivuta tämän jälkeen päätyseinät painamalla taivutustyökalua päätyseinän ulkopuolelta. Päätyseinät asettuvat sivuseiniä vasten.



4 Nurkkalautojen taivutus

Siisti nurkkalautojen syövytysura kaapivalla veitsellä. Nurkkalautojen kaltaisten pienikokoisten osien syövytysuran siistiminen kannattaa tehdä ennen kuin osat irrottaa arkilta.

Taivuta osat 90 asteen kulmaan ruuvipuoristimessa. Käytä apuna (=taivutettavan sivun painamiseen) lattaraudan palasta.



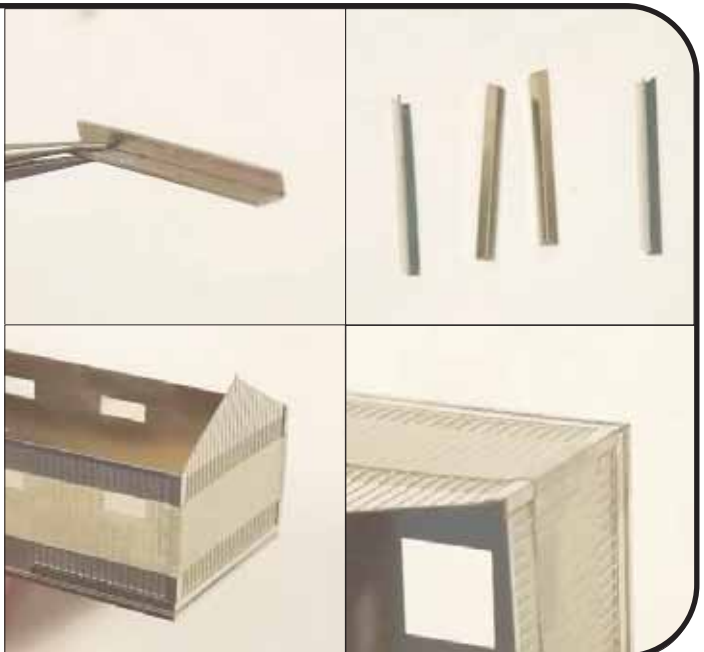
5 Nurkkalautojen taivutus

Valmiiksi taivutetut nurkkalaudat muodostavat L-profiilin. Aseta nurkkalauta talon nurkkien ulkopuolelle. Kiinnittämiseen voit käyttää maalarinteippiä tai lämpöä kestävää teippiä (= hot tape, jota myy mm. Mestarimallit).

Nurkkalaudat asentuvat seiniin syövytetyihin syvänteisiin. Katso huolellisesti, että nurkkalauta asettuu pystysuunnassa oikealle kohdalle.

Teippaa kaikki nurkkalaudat paikoilleen ja varmista, että talon seinät ovat suorassa ja hyvin toisiaan vasten.

Nurkkalaudan sisäpinnan voi myös tinata kevyesti ennen laudan teippaamista paikoilleen.

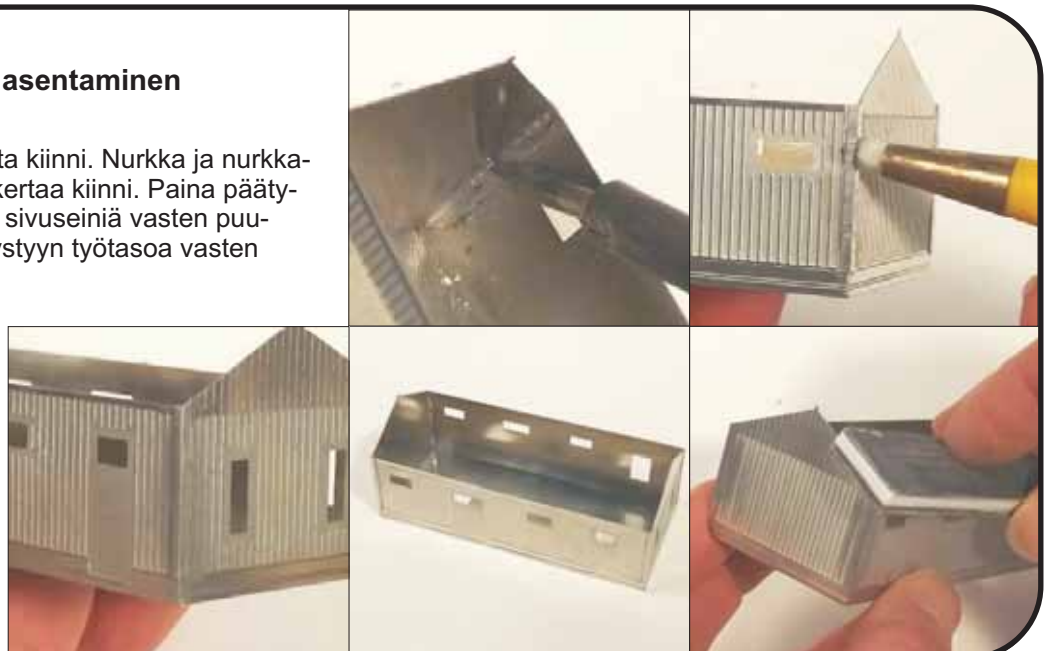


6 Nurkkalautojen asentaminen

Juota nurkka sisäpuolelta kiinni. Nurkka ja nurkkalauta juottuvat samalla kertaa kiinni. Paina päätyseinää juottamisen ajan sivuseiniä vasten puurimalla tai aseta malli pystyyn työtasoa vasten

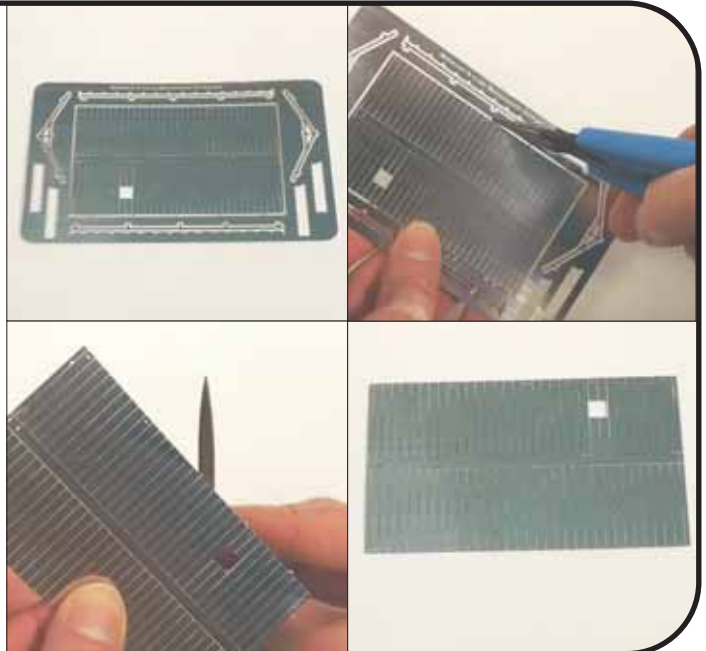
Poista teippi ja siisti ulkopinta lasiharjalla. Lasiharja poistaa teipistä mahdollisesti irronneen liiman ja saumasta mahdollisesti valuneen tinan.

Hio nurkkalaudan yläreuna samaan kulmaan päätyseinän kanssa.



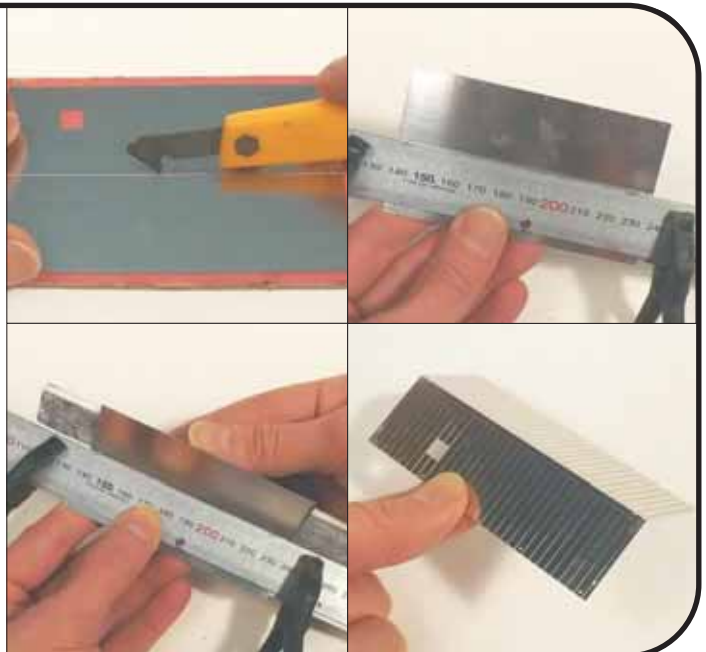
7 Katto

Irroita katto, siisti reunat ja kaavi taivutusura veitsellä.



8 Katto

Taivuta katto oikeaan kulmaan. Käytä taivutus-
kulman määrittämiseen apuna rakennuksen
päätyseinää.

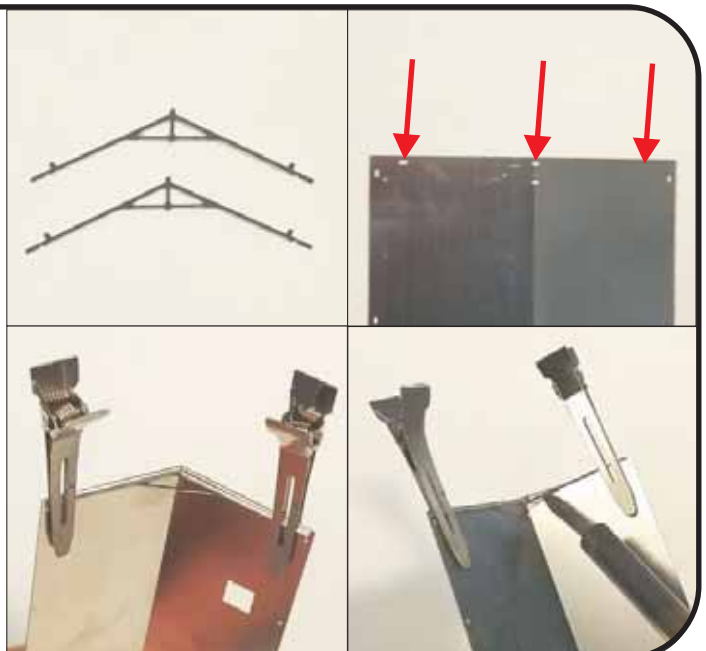


9 Päätytuulilaudat

Irrota päädyn tuulilautaprofiili ja siisti se viilalla.
HUOM! Älä poistaa profiilista asennustappeja.

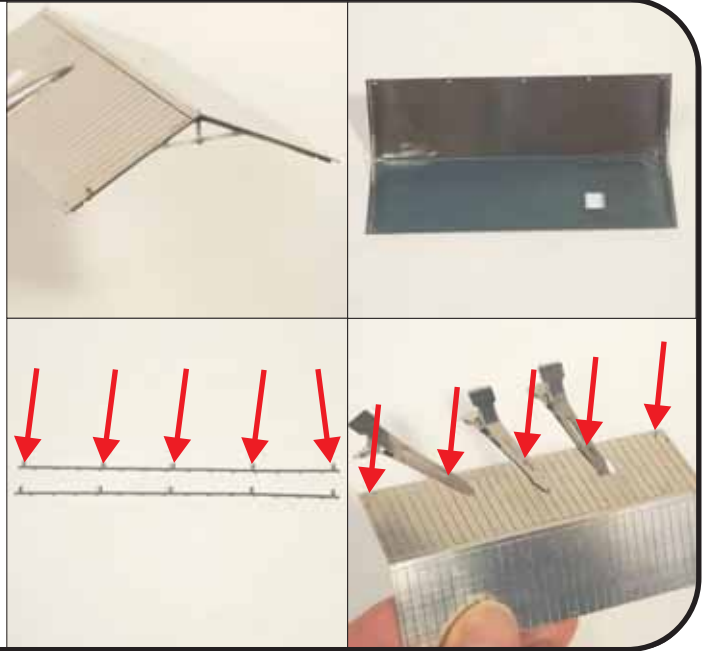
Asenna tuulilautaprofiili paikoilleen tappien avulla.
Varmista, että katon taivutuskulma on sama kuin
tuulilautaprofiilin kulma. Tuulilautaprofiili pysyy hy-
vin paikoillaan teräspinnien avulla.

Juota tuulilautaprofiili sauman **sisäpuolelta** pai-
koilleen. Aloita juottaminen keskeltä ja jatka
reunoja kohti. Älä viilaa katon läpi asentuvia tappeja,
koska päätyharjan koristelauta liimataan niitä vas-
ten. Sivulappeiden suorat sivutuulilaudat sovitetaan
lapeen reunoilla oleviin rakoihin.



10 Katto

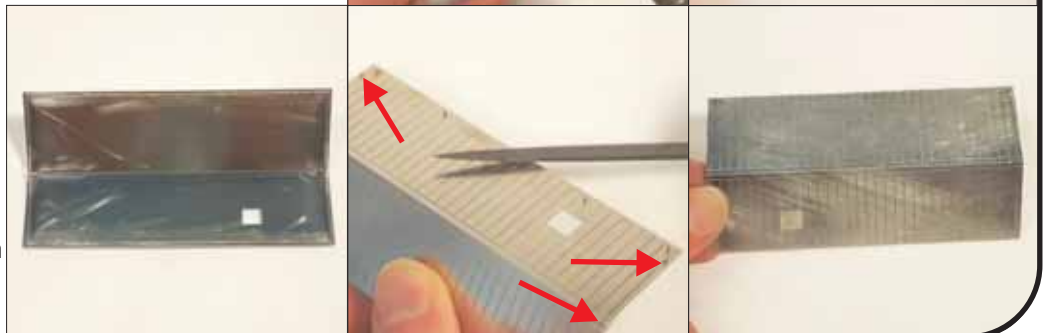
Sivulappeiden tuulilaudat asentuvat paikoilleen tappien avulla. Päästä katsottuna sivulappeen tuulilaudat asentuvat pystysuoraan — tuulilauta pääsee kääntymään asennushahloissa juuri tämän verran.



11 Sivulappeiden tuulilaudat

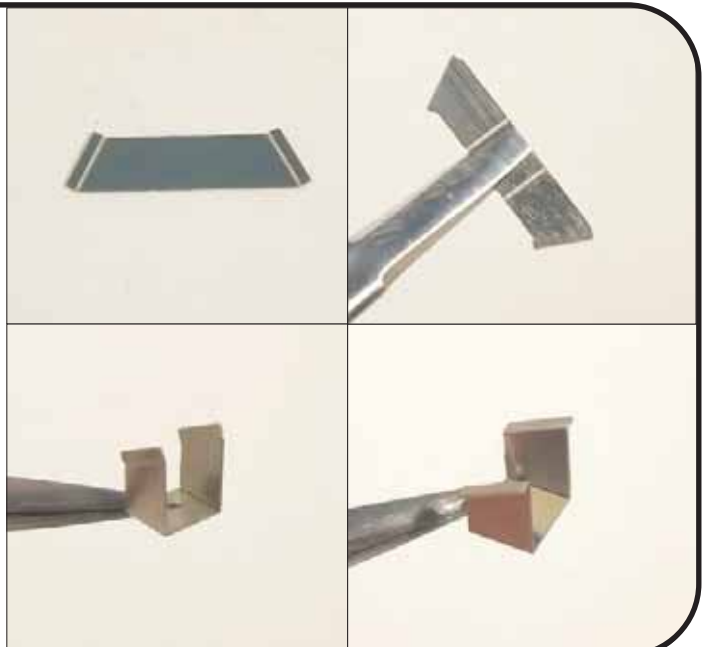
Pidä tuulilauta kiinni teräspinneillä ja juota kiinni **sisäpuolelta**. Etene juottamisessa keskeltä päätyjä kohti. Leikkaa sivutuulilautojen asennustappien nysät sivuleikkureilla ja siisti kohdat viilalla.

Älä poista päätytuulilautojen asennustappeja — päädyn koristelauta liimataan niitä vasten. Koristelaudat poistettiin myöhemmin aikoina. Jos et käytä koristelautoja, niin poista päätytuulilautojen asennustappien nysät.



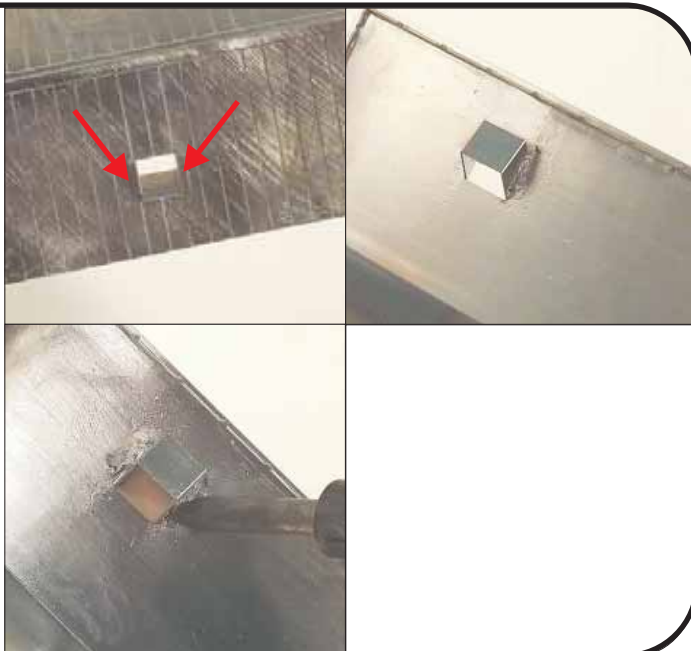
12 Savupiipun kannatin

Taivuta savupiipun kannatin kuvan osoittamalla tavalla.



13 Savupiipun kannatin

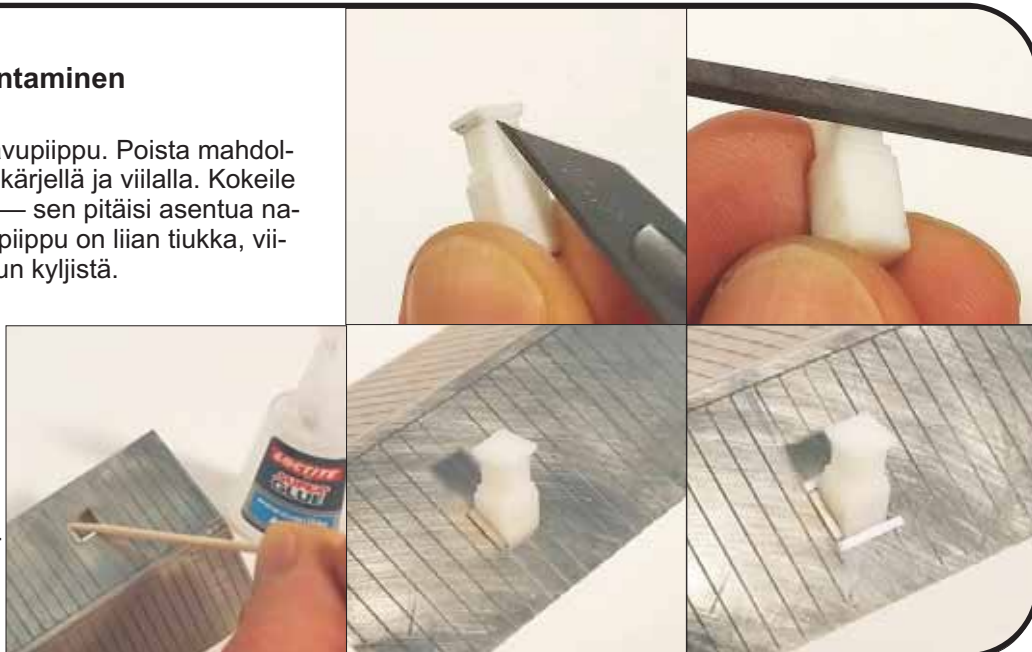
Asenna savupiipun kannatin paikoilleen ja juota kiinni sisäpuolelta.



14 Savupiipun asentaminen

Siisti hartsista valettu savupiippu. Poista mahdolliset valupurseet veitsenkärjellä ja viilalla. Kokeile savupiippua paikoilleen — sen pitäisi asentua napakasti paikoilleen. Jos piippu on liian tiukka, viilaa materiaalia pois piipun kyljistä.

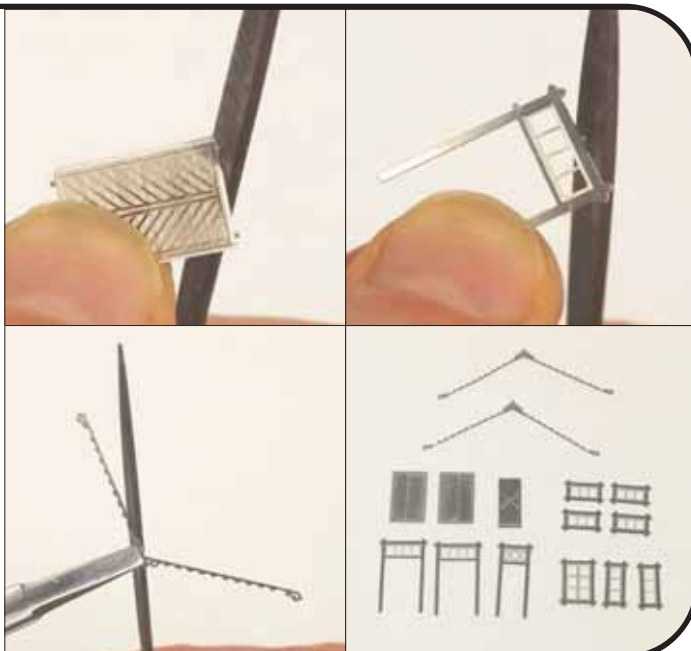
Liimaa piippu paikoilleen pikaliimalla. Vie liimaa tikun kärjellä asennustelineen pohjalle ja paina piippu paikoilleen. Halutessasi voit liimata piipun ylä- ja alareunaan asennuspeltiä jäljittelevät kaistaleet styreenisui-kaleista.



15 Ovet, ikkunat ja kattokoristeet

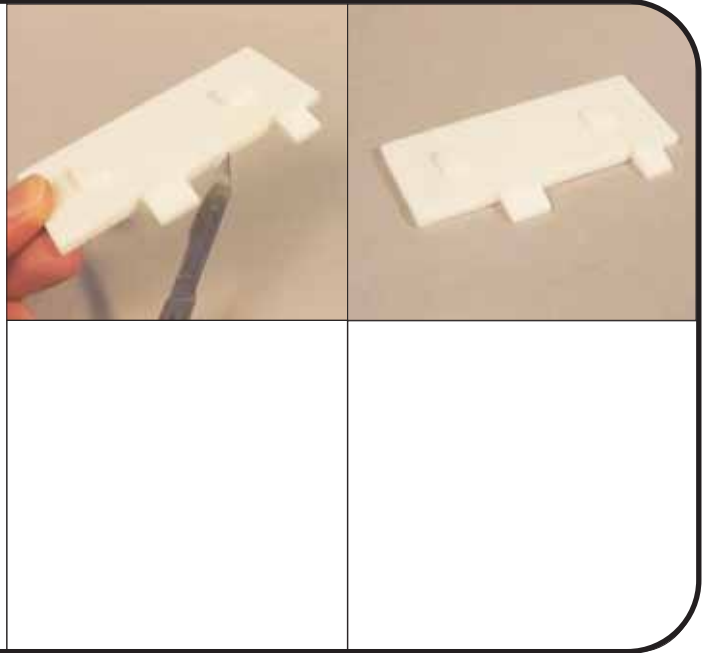
Irrroita ovet, ovien vuorilautakehykset, ikkunat, ikkunoiden vuorilautakehykset sekä kattokoristeet syövytelevystä.

Poista ylimääräiset kannakkeet ja siisti leikkauspinnat viilalla.



16 Kivijalka

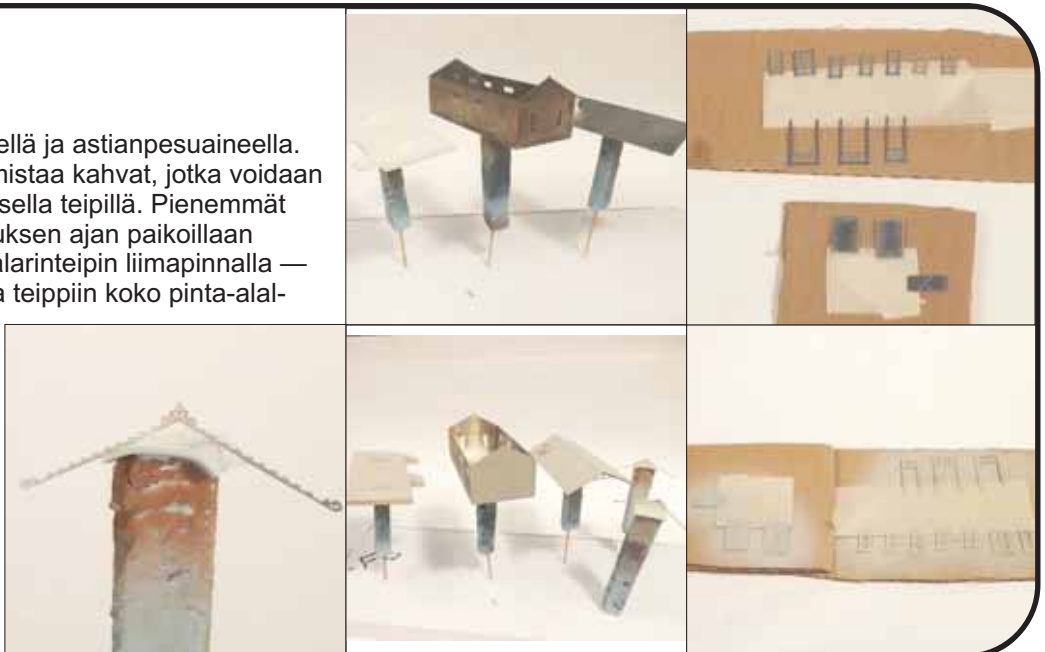
Poista hartsista valetusta kivijalasta mahdolliset valupurseet askarteluveitsen kärjellä tai viilalla.



17 Pohjamaalaus

Pese osat lämpimällä vedellä ja astianpesuaineella. Maalausta varten voit valmistaa kahvat, jotka voidaan kiinnittää osiin kaksipuoleisella teipillä. Pienemmät osat pysyvät ruiskumaalauksen ajan paikoillaan ylösalaisin käännetyn maalarinteipin liimapinnalla — älä kuitenkaan liimaa osaa teippiin koko pinta-alaltaan, koska silloin sen irrottaminen on vaikeaa.

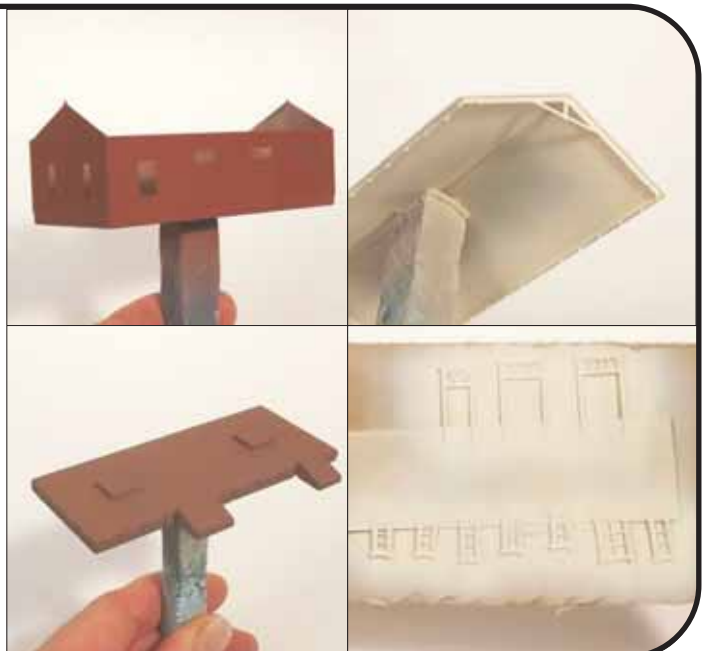
Pohjamaalaa osat auto-pohjamaalilla tai pienoismallikäyttöön tarkoitettulla pohjamaalilla.



18 Pintamaalaus

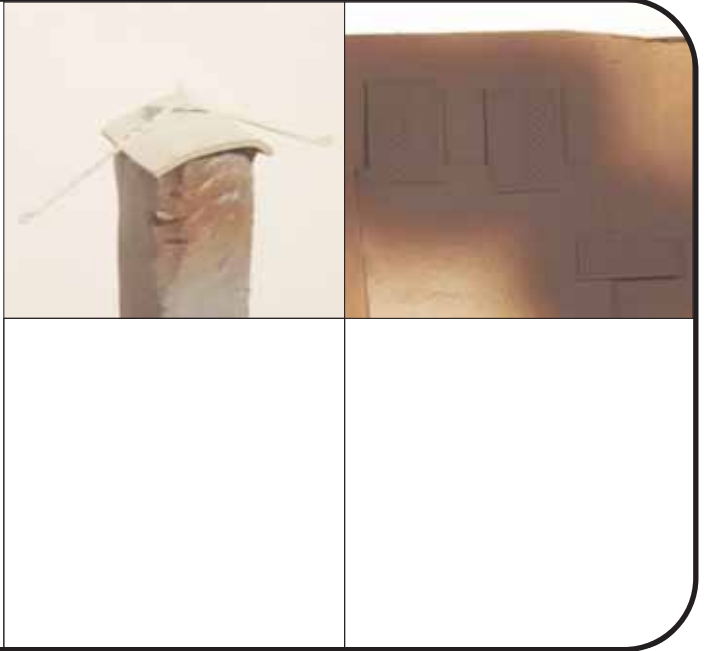
Maalaa pintaväri. Makasiini on tyypillisesti punamullan värinen tai ruskea. Tuulilaudat ovat tavallisesti keltaisella hivenen taitettua valkoista. Puhdas valkoinen toimii huonosti pienoismallissa.

Kivijalka maalataan graniitin ruskeaksi. Kivijalan lastausrampit maalataan betonin harmaalla.



19 Ovien ja koristeiden maalaus

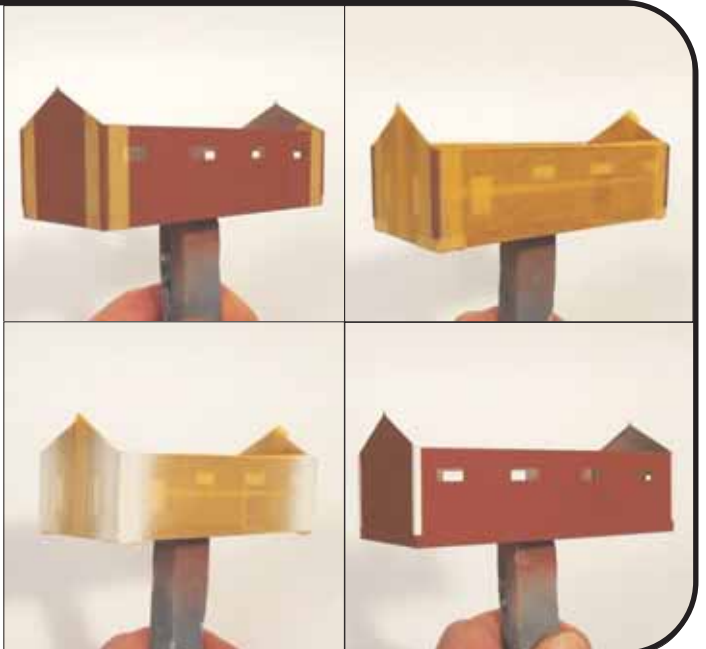
Ovet maalataan ruskealla. Katon koristelaudoitus maalataan samalla värillä kuin tuulilaudat ja ikkunoiden vuorilaudat.



20 Nurkkalaudat

Nurkkalautojen maalaus sujuu kätevästi maskiteippien avulla — vaikka maalaisi nurkkalaudat pensselillä.

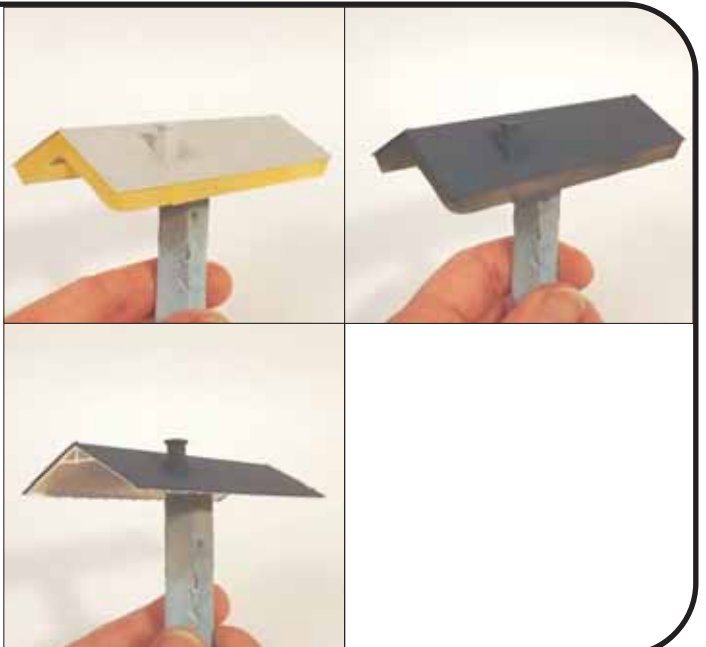
Suojaa koko rakennus maskiteipeillä. Tamiyan riisipaperiteippi on erinomainen maskiteippi. Maalaa nurkkalaudat ruiskulla ja poista maskit. Lopputulos on teräväreunainen ja siisti!



21 Katon maalaus

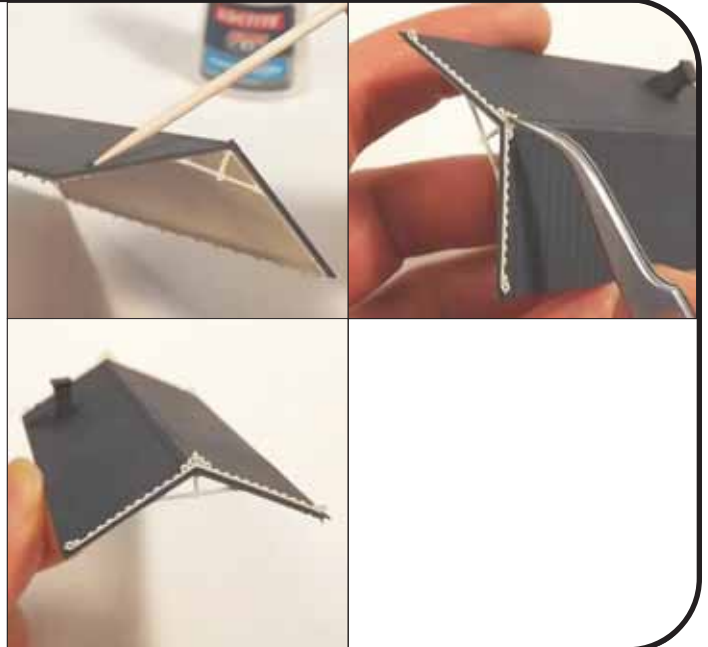
Maalaa aluksi tuulilaudat ja suojaa maalatut tuulilaudat maskiteipillä. Maalaa tämän jälkeen katto lähes mustanpuhuvalla harmaalla — puhdas musta toimii huonosti pienoismallissa.

Poista maskiteipit. Lopputulos on siisti ja teräväreunainen.



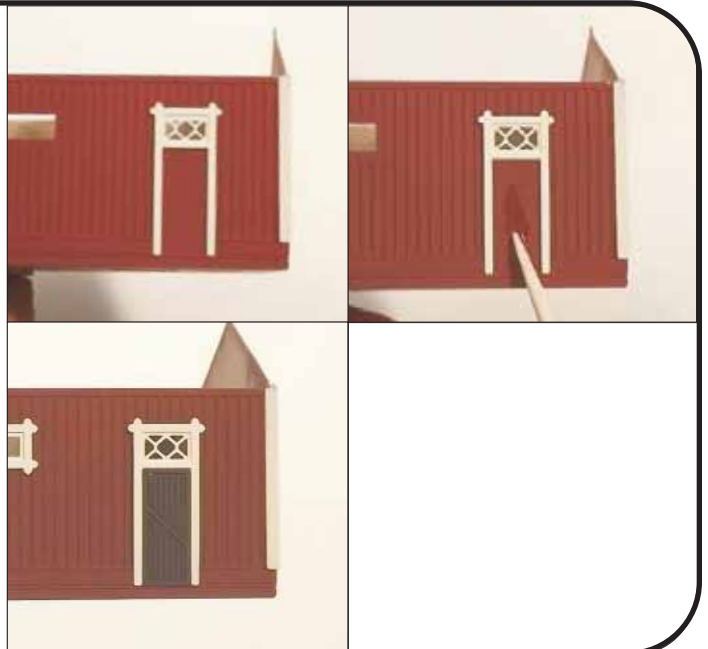
22 Kattokoristeiden kiinnitys

Vie tikulla varovasti pieni liimatippa katolla näkyviin asennustappeihin ja liimaa maalattu koristelauta paikoilleen.



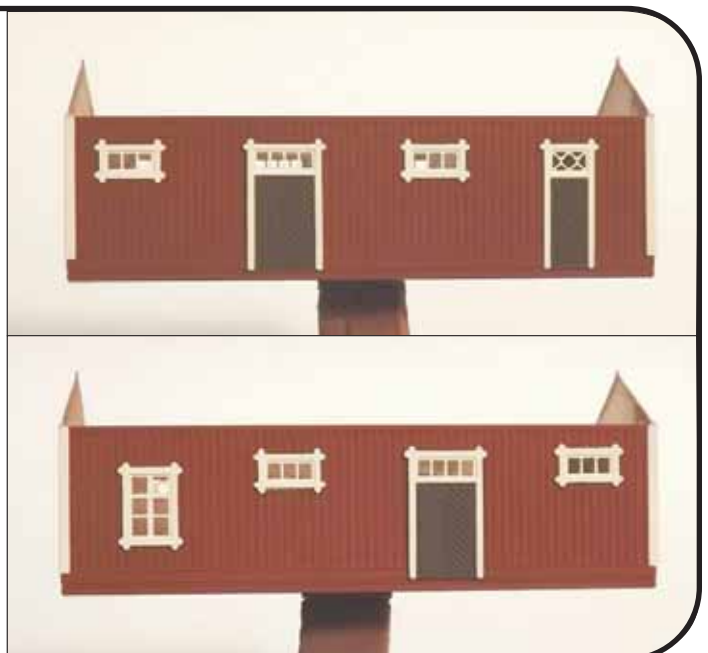
23 Vuorilautojen ja ovien kiinnitys

Liimaa maalatut vuorilaudat paikoilleen pikaliimalla. Liimaa myös ovet paikoilleen.



24 Ovien ja vuorilautojen kiinnitys

Ovien ja vuorilautojen kiinnittämisen jälkeen pienoismalli näyttää tältä.



25 Ikkunaruutujen kiinnitys

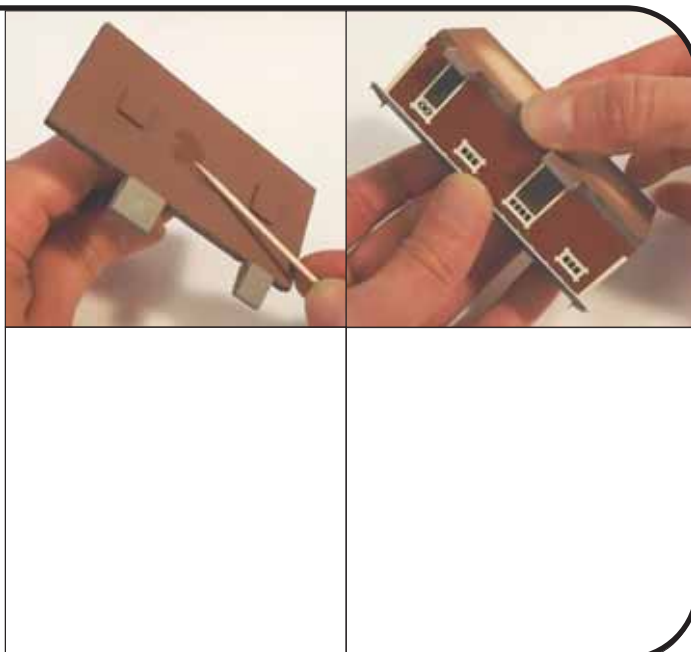
Leikkaa pitkille seinille yhtenäiset ikkunaruuutulevyt ja liimaa ne paikoilleen. Ikkunaruutujen kiinnittämiseen tarkoitettu Micro-Markin PSA-liima toimii hyvin, koska se ei harmaannuta ruutuja. Myös kontaktiliima toimii hyvin — pikaliima sen sijaan voi harmaannuttaa ruuduissa käytetyn muovin.

Asenna katto paikoilleen — päätyharjalla on tapit, joihin katolle syövytetyt raot sopivat. Vie rakennuksen sisäpuolelta tikulla pieni pikaliimatippa asennustapin juureen — liimatippa pitää katon paikoillaan.



26 Kivijalka

Halutessasi voit liimata myös kivijalan paikoilleen. Monesti kivijalka liimataan kiinteästi ratapöytään, jolloin rakennus jää irtonaiseksi.



27 Valmis rakennus

Onnittelut! Olet nyt saanut rakennettua itsellesi suomalaisen rautatiemakasiinin — se näyttääkin aika hyvältä!

