



Maitokärry

KOKOONPANO-

OHJE

Mittakaava 1:87

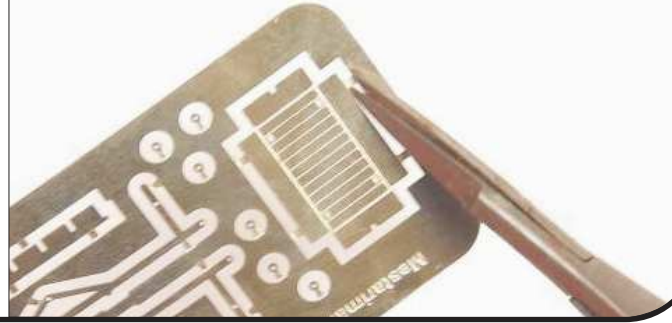
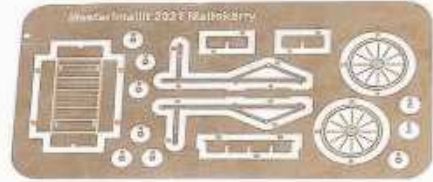


Tammikuu 2023

1

Yleistä syövyteosien irrottamisesta

Syövyteosat irrotetaan kehyksestään katkaisemalla osia paikoillaan pitelevät kannakset. Pienet kynsisakset tai erityiset kapeakärkiset syövyteosien irrottamiseen tarkoitetut pihdit ovat käteviä työvälineitä.



2

Yleistä syövyteosien irrottamisesta

Poista kannaksen jäänteet osan reunasta kynsisaksilla ja siisti leikkauspinta hienolla viilalla.



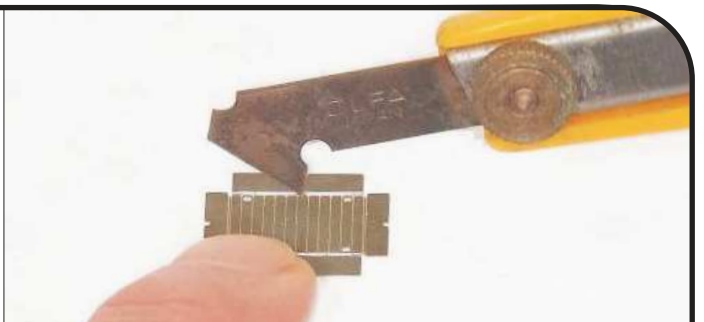
3

Taivutusurat

Taivutusurat avataan kaapivalla veitsellä (noin 3-5 vetoa uraa kohti tai kunnes taivutusura näkyy lievänä kohoumana osan toisella puolella) tai kolmioviilan kärjellä. Tämä varmistaa sen, että kulma taipuu suoraan ja terävästi. Syövytetty taivutusura jää aina **taivutuksen sisäpuolelle**, ellei toisin ole mainittu.

Olfa-kaapiva veitsi on oiva työväline taivutusurien kaapimiseen. Olfa-veitsiä myy Tmi MestariMallit (www.mestariMallit.com).

Vetäise kaapivalla veitsellä laitojen taivutusurista. Taivuta laita pystyyn, taivutus on 90 astetta. Taivutuksen voi tehdä lattapihdeillä.

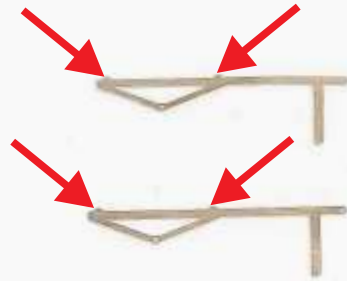


4**Laitojen taivuttaminen**

Taivuta samoin toinen sivulaita ja päädyt.

**5****Aisat**

Maitokärryn lavaan juotetaan aisat kahdesta syövyteosasta. Aisoissa on kohdistustapit osien juottamisen helpottamiseksi, maitokärryn lavassa on puolestaan reiät aisojen kohdistustapeille.

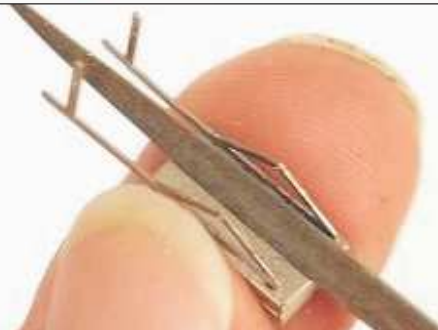
**6****Aisat**

Aseta aisa paikoilleen, pidä pinseteillä osaa pystysuorassa. Juota aisa saumasta kiinni lavaan. Tarkista vielä aisan pystysuoruus.



7 Aisat

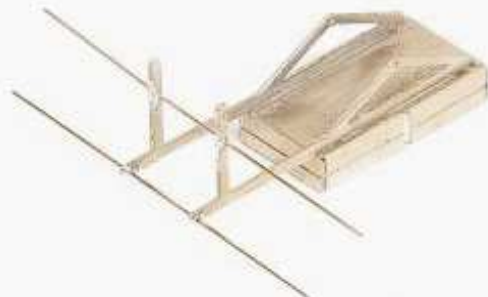
Juota samoin toinen aisa ja siisti lopuksi viilalla.



8 Aisat

Aisoihin juotetaan poikittain otetanko ja seisontatuen tuki. Aisoissa on valmiit reiät otetangolle ja tuelle, avarra tarvittaessa reikiä 0,4mm poralla.

Pujota reikien läpi 0,3mm metallilanka ja juota läpivientien kohdalta.



9 Aisat

Poista langoista ylimääräinen aines ja siisti langanpäät hienojakoisella viilalla.



10

Aisat



11

Pyörät

Maitokärryn pyörä muodostuu kahdesta vastakkain juotetusta pyöränpuolikkaasta ja niiden väliin laitettavasta pienestä aluslevystä.

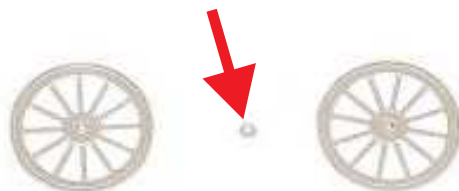
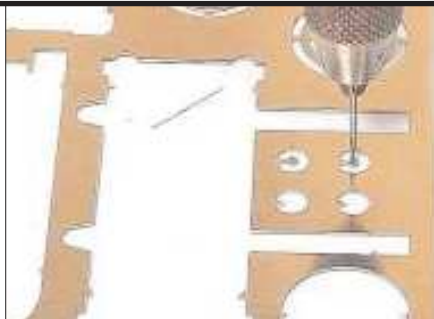
Poraa pyörän akselireikä isommaksi 0,5mm poralla. Suorita reiän avartaminen ennen pyörän irrottamista kehyslevystä.



12

Pyörät

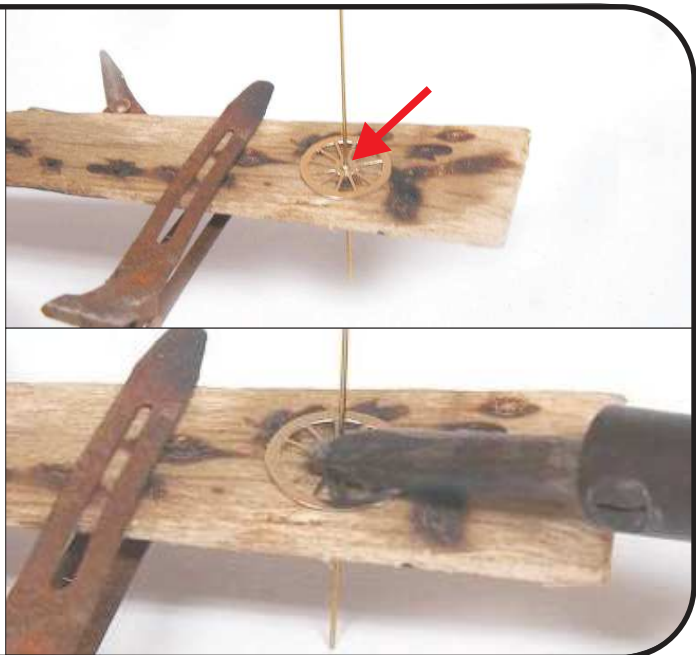
Tarvittaessa avarra myös aluslevyn reikää. Ole varovainen avarrusta tehdessäsi.



13 Pyörät

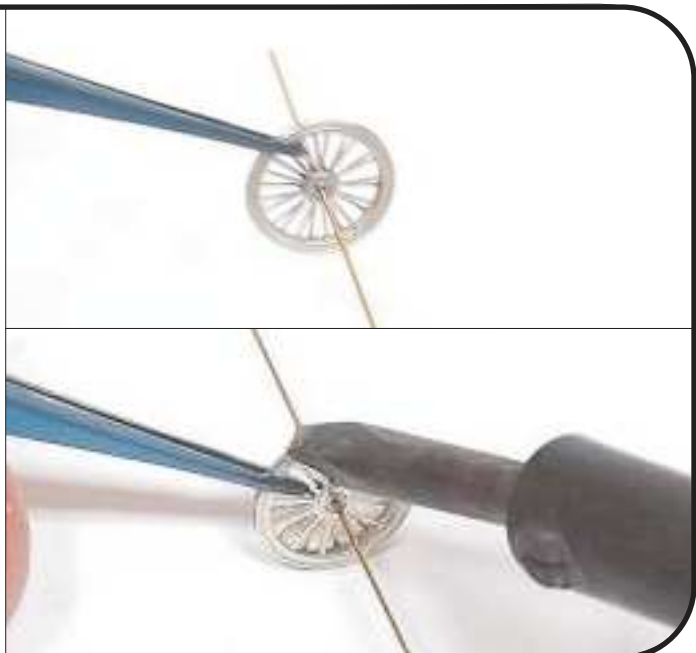
Pujota pyöräpuolisko ja aluslevy 0,4mm metallilankaan. Käytä alustana esim. balsalevyä, metallilanka on helppo painaa balsasta läpi.

Juota pyöräpuolisko ja aluslevy akselina toimivaan metallilankaan.
Varmista vielä, että akseli on pystysuorassa pyörään nähden, korjaa tarvittaessa.



14 Pyörät

Pujota toinen pyöräpuolisko metallilankaan. Pyöräpuolat eivät tule vastakkain, vaan toisen pyöräpuoliskon puoleenväliin.
Aluslevyn ansiosta pyörännapa jää paksummaksi kuin pyörän kehä.
Purista pinseteillä osat vastakkain pyörän kehästä ja juota pieneltä matkalta. Etene näin koko kehän matkalta.
Varmista, että pyöräpuolat asemoituvat oikein.



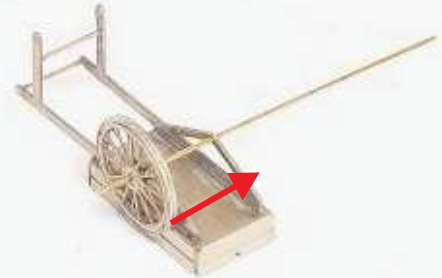
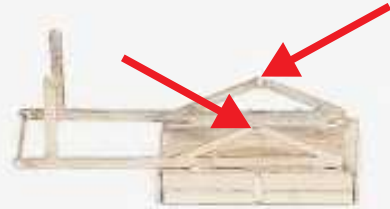
15 Pyörät

Toimi samoin toisen pyörän kanssa.
Lopuksi irrota toinen pyörä akselilta toisen pyörän jäädessä kiinni akseliin.



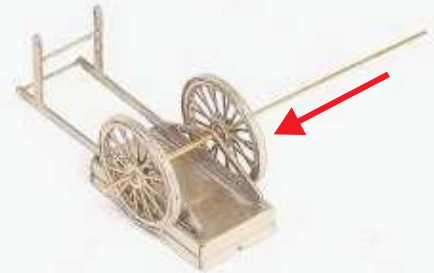
16 Pyörät

Aisojen alaosassa on pienet silmukat pyöränakselille, avarra tarvittaessa silmukoiden reikiä 0,5mm poralla. Pujota akseli silmukoiden läpi.



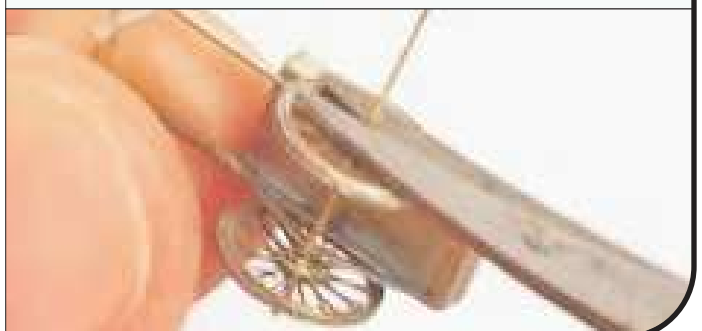
17 Pyörät

Pujota nyt toinen pyörä akselille ja juota pyörä kiinni. Tarkista, että pyörä on suorassa akseliin nähden. Halutessaan pyörät voi tehdä pyöriviksi, tällöin käytä varoen juotetta, jotta pyörä ei tartu akselin silmukkaan. Silmukan ja pyörän väliin voi laittaa pienen tipan öljyä, öljy estää juotteen tarttumisen silmukkaan.



18 Pyörät

Poista akselin molemmista päistä ylimääräinen aines ja siisti päät viilalla.



19 Pyörät



20 Tukiristikko

Maitokärryn lavan sisällä on tukiristikko, joka estää maitotonkkia kaatumasta.

Tukiristikko muodostuu neljästä osasta, osissa on hahlot kohdistamisen helpottamiseksi.

Purista tukiristikon pituussuuntainen osa metalliklipsin avulla esim. balsa-alustaa vasten.

Tarkista, että osa on pystysuorassa.

Aseta keskimäinen poikittaisosa paikalleen, osien hahlot menevät vastakkain.

Pidä osaa paikallaan pinseteillä ja juota kiinni hahlojen kohdalta.

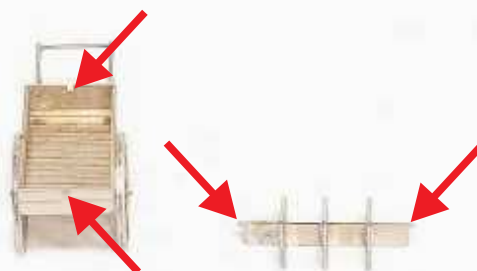
Toimi samoin toisten poikittaisosien kanssa.



21 Tukiristikko

Lopuksi siisti tukiristikko viilalla ja tarkista tukiristikon osien suoruus.

Tukiristikon pituussuuntaisen osan päissä on kohdistustapit, maitokärryn lavan päätylaidoissa on hahlot kohdistustapeille.



22

Tukiristikko

Aseta tukiristikko paikoilleen, paina ristikko pohjaan asti. Juota ristikko kohdistustappien kohdalta. Siisti juotoskohdat viilalla.

Oikeassa maitokärryssä tukiristikko oli irrotettavissa, näin kärryä voitiin käyttää myös muiden tavaroiden kuin maitotonkkien kuljetukseen.

Halutessasi voit jättää tukiristikon juottamatta maitokärryn lapaan, ristikko pysyy hyvin paikallaan ilman juottamista.

Nyt maitokärry on maalausta vaille valmis.



23

Maalaus

Ennen maalausta puhdista maitokärry juotosjäämistä ja rasvoista. Pese kärry vedellä ja pesuaineella tai miedolla liuottimella esim. tärpätillä.

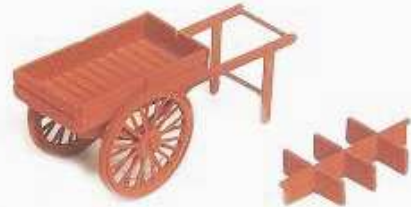
Suosittellemme maalaamaan kärryn kynäruiskulla.

Koko maitokärry pohjamaalataan.

Suosittellemme käyttämään tartuntapohjamaalia, jotta saat parhaan lopputuloksen.

Hyvä pohjamaali on HB Body 992 Anticorrosive Primer. Tätä pohjamaalia saa nopealla toimituksella osoitteesta www.kiertokanki.com

Maalaa maitokärry esim. tervatun tai harmaantuneen puun väriksi tai jollain haluamallasi maalisyvävyllä. Tässä ohjeessa toinen maitokärry on tummutettu ilman mitään maalausta metallintummennusaineella, toinen on maalattu ja pigmenttijauheilla harjattu kuluneen puun väriksi.



24

Maalaus

Kulunutta puuta on jäljitelty pohjamaalauksen jälkeen maalaamalla ensin maitokärry vaaleanbeigellä, jonka päälle on ruiskutettu ruskeanharmaata maalia läpikuultava kerros, vaaleanbeige maali saa näkyä alta.

Maalin kuivuttua maitokärry on harjattu mustalla, harmaalla ja hiekanruskealla pigmenttijauheella laukkaan kuluneeksi. Tämä on vain esimerkinomaisesti yksi tapa käsitellä maitokärryn pintaa.

Maitokärryn pinnan voi tehdä myös maalatun näköiseksi.



25

Valmis maitokärry - hurraa!



26

Valmis maitokärry - hurraa!

