



Lippakioski (suora etuseinä)

KOKOONPANO- OHJE



Mittakaava 1:87

Maliskuu 2026

Sarjan sisältö:

Syövyteosat:

- 0,3 mm syövytetty uushopeapelti (1 arkki)

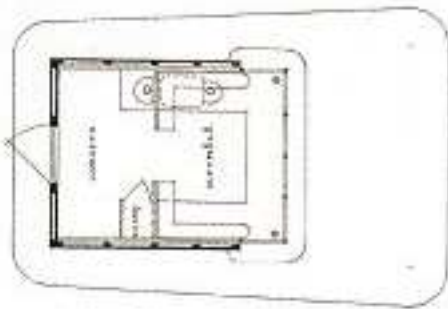
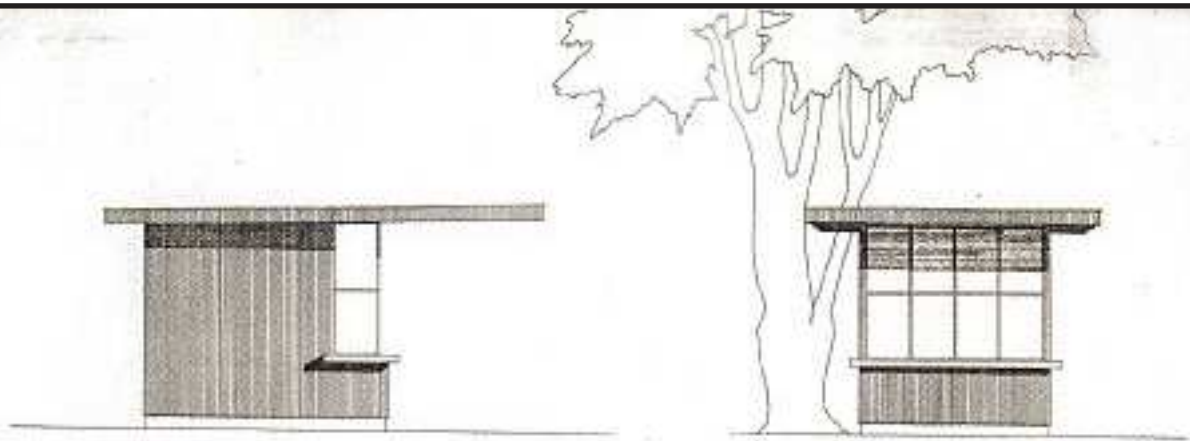
Hartsivaluosat:

- 1 kpl kioskin seinät
- 1 kpl kioskin katto
- 1 kpl kivijalka

Muut osat:

- sanomalehtipaperisuikaleita
- 0,13 mm kirkas polystyreenimuovi
- metalliklipsi (2 kpl)





KIOSKI

Ei mittakaavassa

1/50

KUVA 34 Lippakioskin suunnitelmat, jotka on allekirjoittanut kaupunginarkkitehti Hilding Ekelund. Alkup. HKR piirustosarkkite.

BILD 34 Planer till en kiosk med skärmtak, signerade av stadsarkitekten Hilding Ekelund. Orig. HSB:s ritningsarkiv.



FUNKTIONALISTISET TYYPPIKIOSKIT

Helsingin kaupunginarkkitehtinä vuosina 1924-41 toimi arkkitehti Gunnar Taucher, jolla oli olennainen rooli Helsingin tyyppikioskien suunnittelussa.

Ensimmäiset Taucherin allekirjoittamat luonnokset ovat vuoden 1928 maaliskuulta.

Luonnoksissa on esitelty sekä ovaalin että pyöreän mallinen betoni- ja solubetonirakenteinen kioski, joiden lopulliset versiot muuttuivat hieman alkuperäisistä suunnitelmista.

Tyyppikioskien rakentaminen aloitettiin jo vuonna 1928.

Ensimmäiset rakennetut tyyppikioskit olivat pohjapinta-alaltaan pyöreitä, joissa oli myös pyöreä katto.

Kioskien materiaalit olivat yksinkertaisia, niiden seinät ja katto oli valettu betonista.

Seinien eristeenä käytettiin korkkilevyjä. Seinät rapattiin porfyri-rappauksella sileiksi ja lopuksi maalattiin himmeään vaalen keltaisiksi.

Myyntiaukon kehykset oli valettu alumiinista ja ulko-ovi päällystetty alumiinilevyllä.

Kaupunki rakennutti vuonna 1928 em. tyyppikioskeja Runebergin esplanadille, Pohjoisesplanadin varteen ja Kasarmintorille sekä Hakaniementorin ja Rautatientorin laitaan.

Pyöreät funktionaaliset kioskit korvasivat vanhat Hartwallin virvoitusjuomakioskit.

Tyyppikioskit edustivat aikakautta, jolloin oltiin siirtymässä klassismista funktionalismiin, vuoden 1928 tyyppikioskit olivatkin yksiä Helsingin ensimmäisiä funktionalistisia rakennuksia. Gunnar Taucherin suunnitteleminen pyöreiden kioskien tyyliä kioskkeja ilmestyi myös muualle Suomeen kuten Tampereelle ja Poriin.

Taucher jatkoi kioskien suunnittelua 1930-luvun alussa, vuonna 1932 julkaistiin Taucherin signeeraamat piirustukset puu- ja betonirakenteisiksi kioskeiksi.

1930-luvun taloudellinen lama hidasti merkittävästi uusien kioskien rakentamista. Laman aikanaan taituttua, pääsi kioskien suunnittelu ja rakentaminen jälleen vauhtiin.

Vuonna 1937 julkaistiin Taucherin suunnittelema puurakenteinen, pitkällä lipalla ja kaarevalla etuseinällä varustettu tyyppikioski.

Kioskit olivat isompia ja modernimpia kuin aikaisemmat kioskit, sisätilojen suunnittelussa oli kiinnitetty huomiota kioskista rationaalisenä työtilana.

Kaarevaseinäisiä, pitkälippaisia kioskeja on jäljellä Helsingissä kolme kappaletta: Kaisaniemen puistossa, Töölössä ja Käpylässä.

Funktionaalisten kioskien suunnittelu ei päättynyt 1930-luvulle.

Vuonna 1952 Helsingin kaupunginhallitus hyväksyi rakennuskonttorissa laaditut uudet piirustukset pyöreiden ja nelikulmaisten kioskien rakentamiseksi.

Tällöin syntyi se ehkä parhaiten tunnettu kioskimalli, jota myös lippakioskiksi nimitetään.

Lippakioski perustuu vuonna 1949 kaupunginarkkitehti Hilding Ekelundin laatimiin piirustuksiin.

Lippakioskista voi päätellä, että se on saanut vaikutteensa Taucherin vuonna 1937 suunnittelemaasta kaarevaseinäisestä pitkälippaisesta kioskimallista.

Uudessa kioskimallisissa aikaisemmin kaareva etuseinä oli nyt suoristettu, muuten mitoitus ja tilajärjestelyt olivat samat. Näkyvä muutos oli lisäksi kattolipan pyöristetyt kulmat.

Sekä vuoden 1937 että 1949 kioskit oli vuorattu kapealla rimalaudalla. Kioskien värityksenä säilyi vaalean keltainen.

Helsingin vuoden 1952 Olympialaisia varten kioskeja rakennettiin pitkin kaupunkia.

Lippakioskit yleistyivät edelleen 1950-luvun kuluessa leviten myös kaupungin liitosalueille kuten Tapanilan torille, Pirkkolan aukiolle, Pasilan torille, Pitäjänmäelle Taliin ja Vanhaan kaupunkiin.

Suorakaiteinen lippakioski oli Helsingin yleisin kioskimalli 1950-luvulla.

Kioskeja on säilynyt 19 kpl eri puolilla kaupunkia.

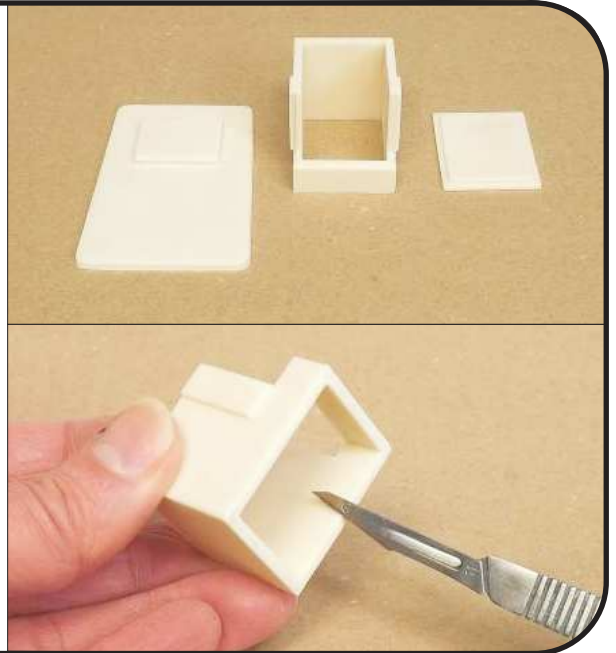
1

Valuosien siistiminen

Kioskin katto, seinät ja kivijalka ovat polyuretaanihartsista valettuja osia.

Valuosissa saattaa olla pieniä valupurseita ja "-helmiäisiä", jotka ovat pieniä pyörylöitä erityisesti osan nurkissa ja kulmissa.

Poista terävän veitsen kärjellä kaikki purseet.



2

Valuosien siistiminen

Siisti vesihiomapaperilla katon yläpuoli ja seinien alaosat.

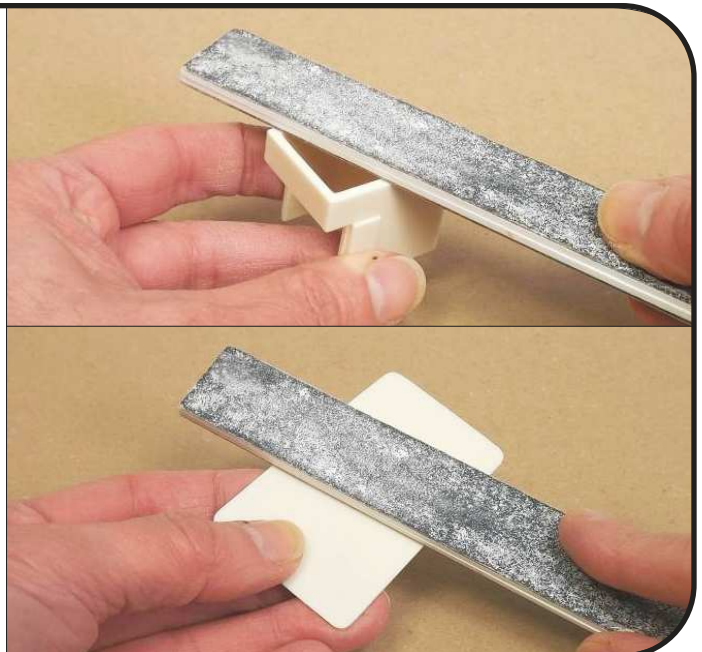
Sovita kattoa ja kivijalkaa paikoilleensa.

Molemmissa osissa on sovitteet, jotka helpottavat osien kohdistamista kioskin koriin.

Kohdistamisen täytyisi olla napakka, mutta ei tiukka.

Tarvittaessa raaputa terävällä veitsellä seinien sisäreunoista.

Hyvä hiontamenetelmä isojen pintojen siistimiseksi on liimata vesihiomapaperia 3-4 mm paksuiseen styreenisui-kaleeseen, hiomapaperin voi liimata suikaleen molemmille puolille.



3

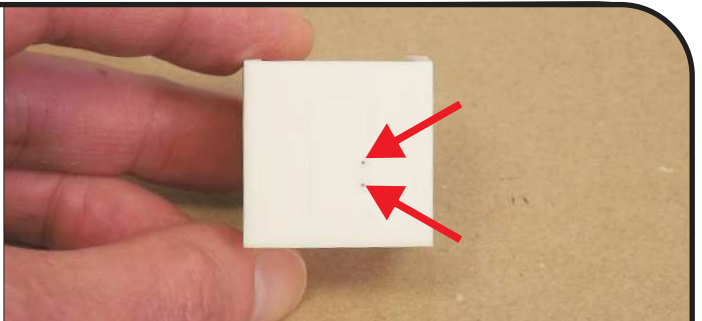
Hantaaki

Kioskin takaseinässä on ovi, johon asennetaan hantaaki.

Poraa hantaakille 0,5mm reiät, rei'ille on ovessa valmiina porausmerkinnät.

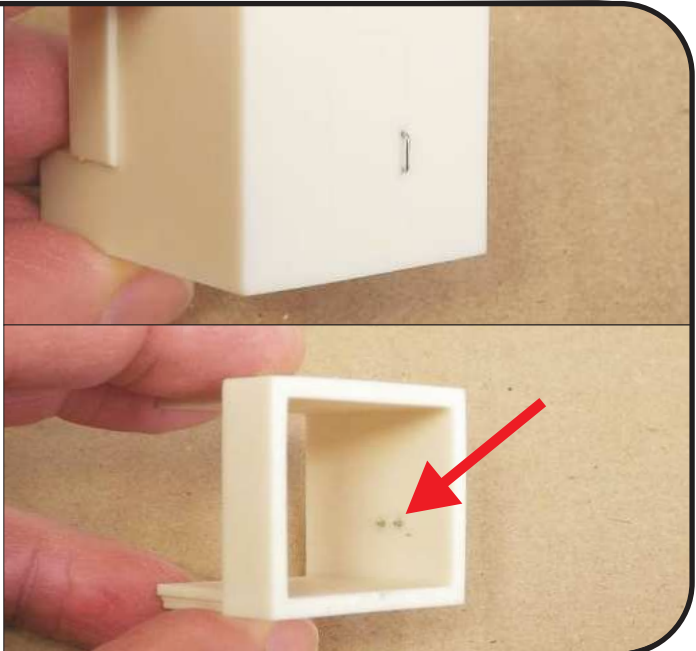
Hantaaki taivutetaan 0,4mm uushopealangasta.

Taivuta kuvankaltainen hantaaki, sovita hantaakia asennus-reikiin ennen sen liimaamista.



4 Hantaaki

Liimaa hantaaki pikaliimalla seinien sisäpuolelta. Liiman kuivuttua, katkaise uushopealangasta ylimääräinen aines.

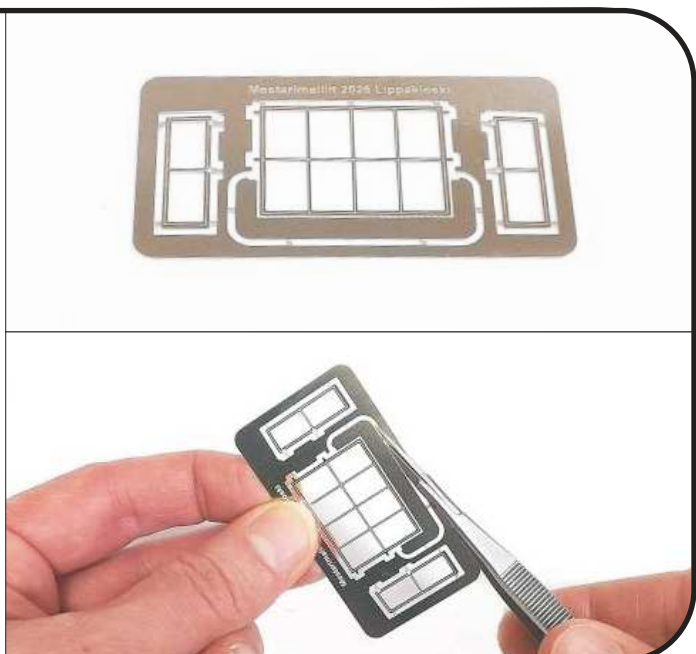


5 Hantaaki



6 Ikkunat

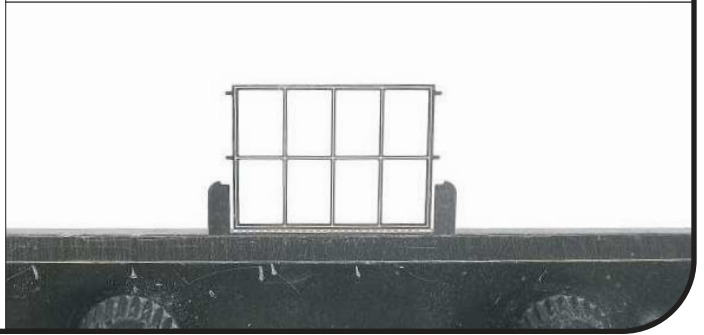
Kioskin ikkunat ja myyntitiski ovat syövytettyä uushopeapeltiä. Irrota osat kehyspellistä tarkoitukseen soveltuvilla leikkureilla tai kynsisaksilla. Siisti osista kiinnitysklipareet hienojakoisella viilalla.



7

Ikkunat

Isossa etuikkunassa on kiinni myyntitiski, joka taivutetaan 90 astetta.
Aseta osa taivutustyökaluun tai leveäleukaisiin lattapihteihin.



8

Ikkunat

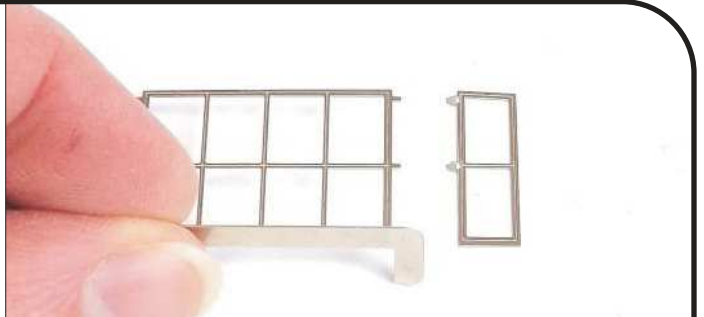
Taivuta osa, taivutus on 90 astetta.



9

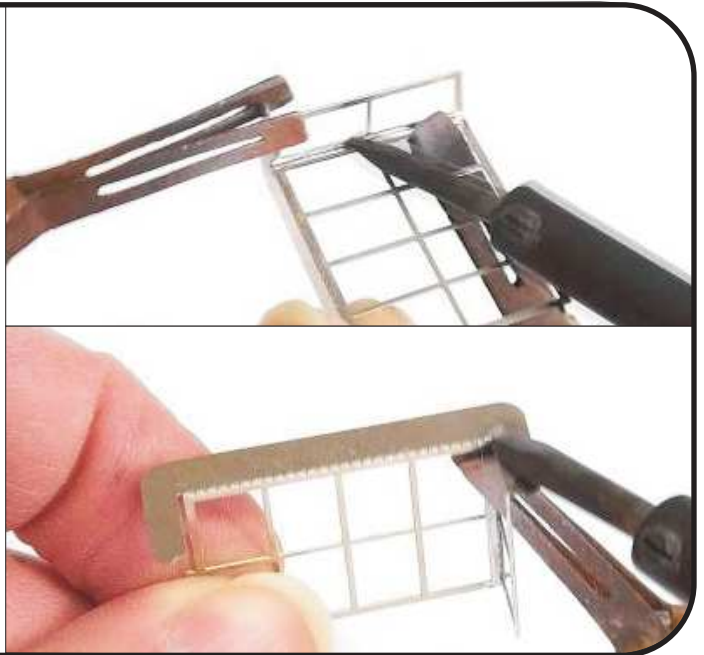
Ikkunat

Pienet sivuikkunat juotetaan etuikkunoihin.
Etuikkunoiden molemmissa laidoissa on kohdistustapit (2kpl / sivu), joille on sivuikkunoissa kohdistuskorvakkeet.
Pujota kohdistustapit korvakkeiden läpi ja purista sivuikkuna myyntitiskiä vasten sarjan mukana tulevalla metalliklipsillä.

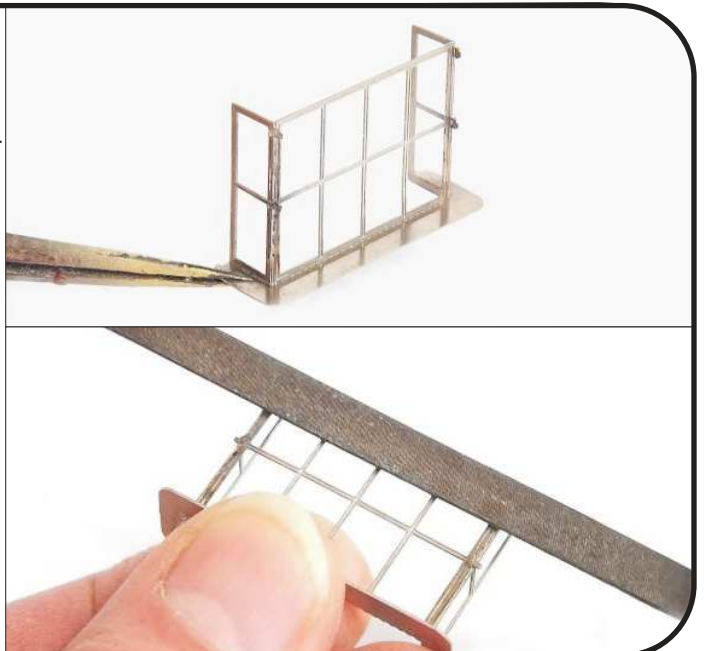


10**Ikkunat**

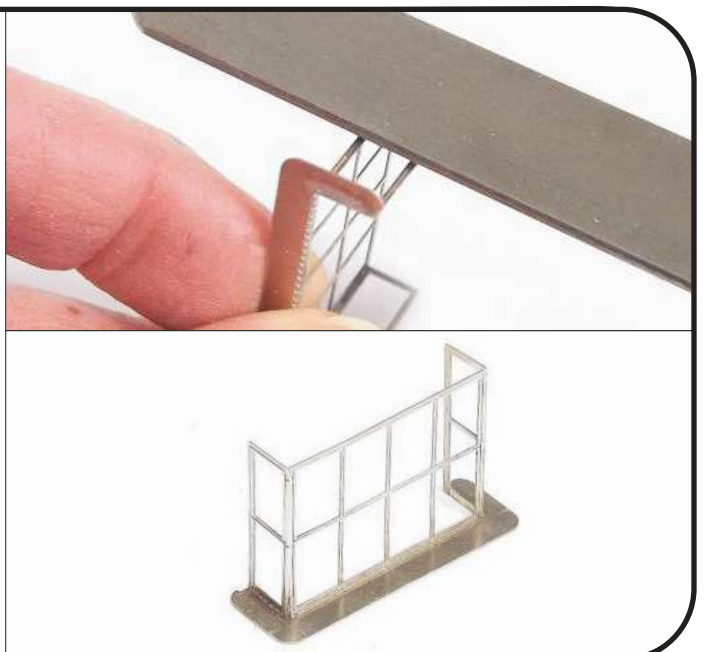
Purista toisella metalliklipsillä ikkunoiden yläosat vastakkain. Ennen sauman juottamista tarkasta, että ikkunat ovat hyvin vastakkain. Juota ikkunat toisiinsa sisäsauman puolelta, juota myös sivuikkunan alaosa myyntitiskiä.

**11****Ikkunat**

Poista metalliklipsit ja poista hienojakoisella viilalla kohdistustapit ja -korvakkeet.

**12****Ikkunat**

Lopputuloksena pitäisi syntyä siisti ikkunaelementti, jonka kulmat ovat terävät.



13

Ikkunat

Sovita ikkunaelementtiä paikalleen, mutta älä liimaa sitä vielä.
Kioskin etuseinän reunoja kiertävät olakkeet, joita vasten ikkunaelementti asettuu.
Tässä vaiheessa ikkunaelementin sivuttaissuunnassa on vähän klappia myöhemmin laitettavia ikkunalaseja varten.



14

Yleistä maalauksesta

Ennen maalausta kaikki maalattavat osat pestään haalealla vedellä ja pesuaineella. Osien pinnassa voi olla juottamisesta jääneitä epäpuhtauksia, hiontapölyä tai sormista tarttunutta rasvaa. Kuivaa osat huolella esim. hiustenkuivaajalla.
Suosittelemme kaikkien osien maalaamista kynäruiskulla. Kynäruiskulla maalatessa maalin määrää ja ruiskutettavan maalin painetta voidaan säätää, jolloin saadaan tasaisia ja juuri sopivasti peittäviä maalikerroksia. Pensselillä tai spray-purkillä maalatessa maalin määrää on huomattavasti vaikeampi hallita ja maalia saattaa tulla liikaa.
Suosittelemme myös aina osien pohjamaalausta, tartuntapohjamaali takaa pintamaalien paremman pysyvyyden. Lisäksi pohjamaalauksen jälkeen voi hyvin vielä korjata huomaamatta jääneitä tahroja tai virheitä.
Pohja- ja pintamaaleiksi suosittelemme irtotavarana myytäviä automaaleja. Automaaleja on helposti saatavilla ja niitä myydään myös hyvin pieniä määriä. Automaalit ovat kaksikomponenttimaaleja, joihin sekoitetaan maalausvaiheessa kovetin. Erikseen lisättävän kovettimen ansiosta maalit säilyvät pitkään käyttökelpoisina. Pohjamaali on yksikomponenttimaali, johon ei kovetinta lisätä. Automaaleja myyvät liikkeet sekoittavat myös valmiiksi halutut värisävyt.
Käyttökelpoisia maaleja ovat myös yleisesti käytetyt pienoismallimaalit (Humbrol, Revell jne.)
Pintamaaleina käytetään aina kiiltäviä maaleja. Kiiltävät maalit ovat ominaisuuksiltaan parempia kuin mattapintaiset maalit ja toimivat paremmin ruiskua käytettäessä. Lisäksi siirtokuvat tarttuvat paremmin kiiltävään maalipintaan eikä niiden kanto-kalvo jää näkyviin lakkauksen jälkeen.
Maalauksen ja siirtokuvien asentamisen jälkeen koko pienoismalli lakataan. Lakan avulla malliin saadaan haluttu kiiltoisuus-aste ja lakka myös suojaa pienoismallia pieniltä kolhuilta ja tahroilta. Lakaksi suosittelemme kaksikomponenttiautolakkoja.

Huom! Pienoismallirakentajan käsikirjassa on kattava selostus ruiskumaalauksen perusteista.

15

Maalauksen esivalmistelut

Ennen maalausta pese kaikki rakennuksen osat haalealla vedellä ja miedolla pesuaineella, osiin on saattanut jäädä epäpuhtauksia hiomisesta ja liimaamisesta.

Tässä kokoamisohjeessa rakennuksen osat maalataan kynäruiskulla. Ruiskumaalauksen helpottamiseksi tee osille "apukahvoja", joiden avulla pääset kääntelemään osia maalauksen aikana.

Apukahvoja voi tehdä esim. eristelyyn suikaleista tai puurimoista.

Kiinnitä osat apukahvoihin kaksipuoleisella teipillä.



16

Osien pohjamaalaaminen

Suosittellemme kaikkien osien pohjamaalausta, pohjamaali parantaa pintamaalien tartuntaa ja lisäksi pohjamaalauksen jälkeen voi vielä helposti korjata ennen maalausta huomauttamatta jääneitä kolhuja tai liima- tai juotostahroja.

Hyvä pohjamaali on HB Body 992 Anticorrosive primer. Pohjamaalille sopiva liuotin on HB Body Acryl 740 Normal. Pohjamaalille kannattaa valita normaalinopeuksinen liuotin, liian nopeasti haihtuva liuotin aiheuttaa huonon maalipinnan.

Pohjamaalaa kaikki rakennuksen osat.



17

Osien pintamaalaaminen

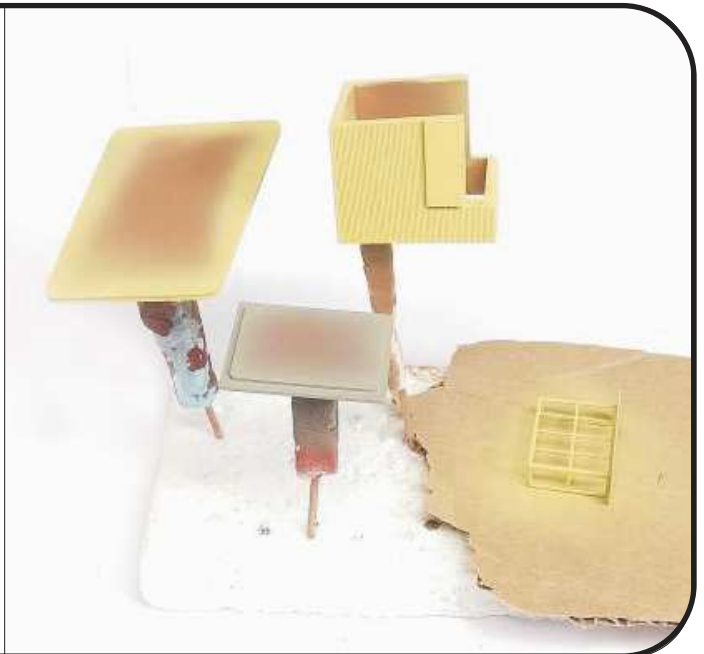
Lippakioskit olivat ja ovat tyypillisesti vaaleankeltaisia. Tarkkaa määritelmiä tai sävyä keltaisen vaaleudesta emme tiedä, myös aika, auringonvalo ja sääolosuhteet haalistavat maalipintoja.

Sekoita "oikea" sävy oman mieltymyksesi mukaisesti.

Maalaa vaaleankeltaiseksi kaikki muut kioskin osat paitsi kivijalka.

Kivijalka on betoninharmaa.

Katon yläpintaa ei tarvitse maalata keltaiseksi kuin reunoilta, katolle asennetaan myöhemmin huopakate.



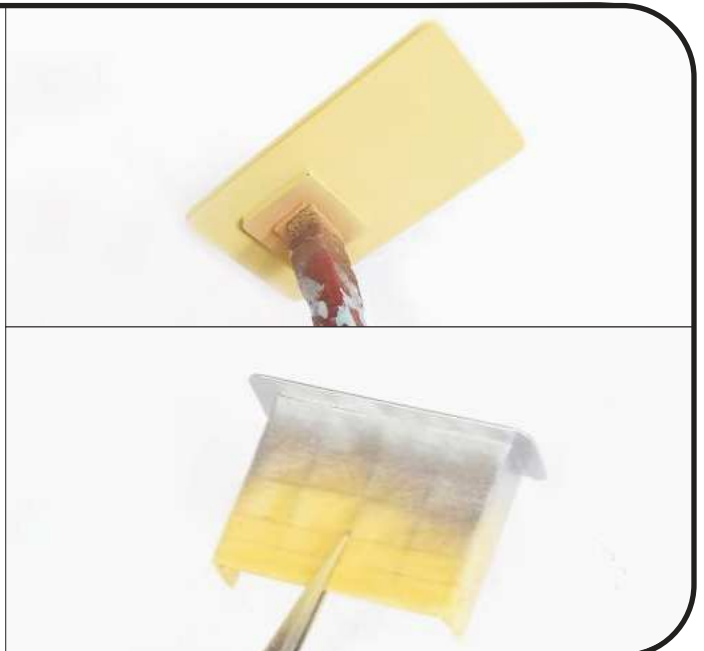
18

Osien pintamaalaaminen

Maalaa kuitenkin katon alapinta kauttaaltaan keltaiseksi.

Myyntitiski oli vuorattu rosteripellillä.

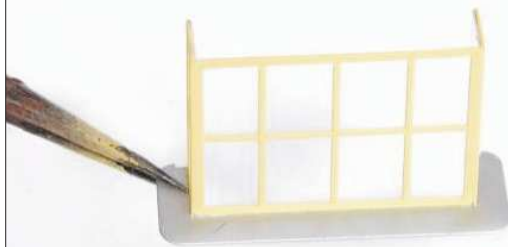
Keltaisen maalin kuivuttua, teippaa ikkunakehikko maskiteipillä ja maalaa myyntitiski metallivärillä.



19

Osien pintamaalaaminen

Poista maskiteipit heti maalauksen jälkeen.
Myyntitiski erottuu siististi metallipintaisena ikkunakehikoista.



20

Huopakate

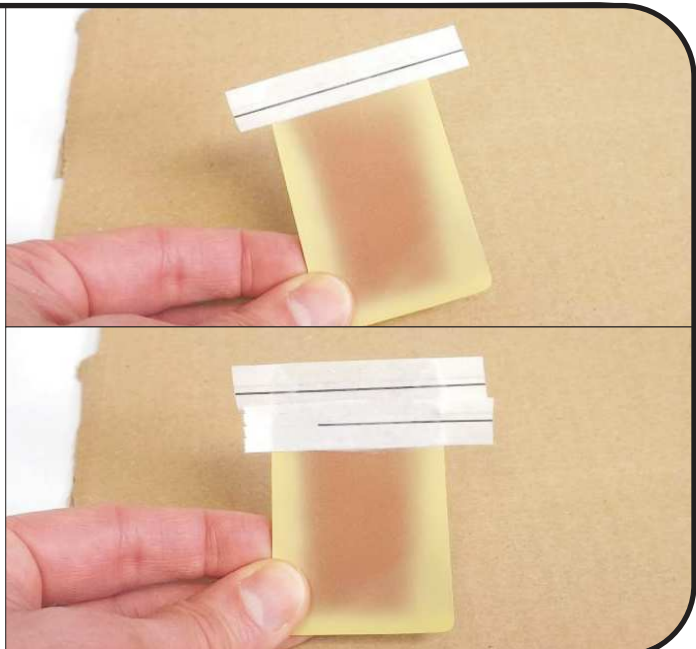
Lippakioskin katto katetaan huopakatteella.
Huopakate tehdään sarjan mukana tulevista sanomalehti-
paperin suikaleista, suikaleet on leikattu valmiiksi oikeaan
leveyteen.
Suikaleet liimataan vedellä ohennetulla PVA-liimalla.
Katteen liimaaminen aloitetaan katon takaosasta.
Levitä liimaa pensselillä suikaleen levyiselle alueelle.



21

Huopakate

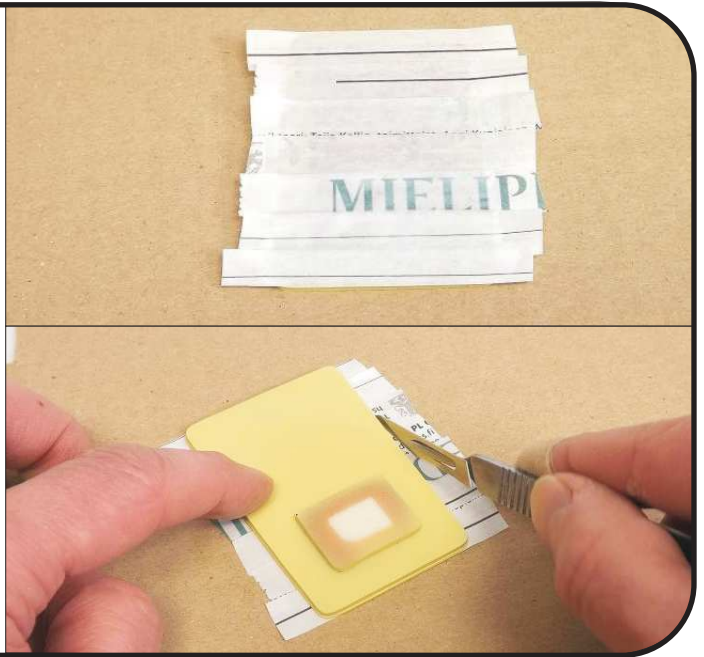
Aseta paperisuikale kosteaan liimaan ja asemoi se katon-
reunan mukaan.
Paperi imee liimaa itseensä, levitä pensselillä liimaa myös
suikaleen päälle.
Suorita seuraavan suikaleen liimaus samalla tavalla,
mutta aseta suikaleen reuna vähän edellisen päälle.



22

Huopakate

Kata koko katto em. tavalla.
Imeytä liimaa katon reunoihin, jotta ne eivät kuivuttuaan irvistelisi.
Anna liiman kuivua ja lopuksi leikkaa terävällä veitsellä katteesta ylimääräinen aines katonreunaa pitkin.



23

Huopakate

Lopuksi huopakate maalataan mustaksi.
Suojaa keltaiseksi jäävät alueet maskiteipillä.
Katonreunaa kiertävä koholla oleva kapea lista maalataan mustaksi eli sitä ei peitetä maskiteipillä.



24

Huopakate

Maalaa huopakate mustaksi mieluiten ruiskulla.
Vältä täysmustan käyttöä, täysmusta luo turhan voimakkaan kontrastin.
Sävytä mustaa hieman valkoisella.
Poista maskiteipit heti maalauksen jälkeen.



25**Ikkunalasit**

Ikkunakehikoiden sisäpinnoille liimataan 0,13mm kirkkaasta styreenikalvosta ikkunalasit.

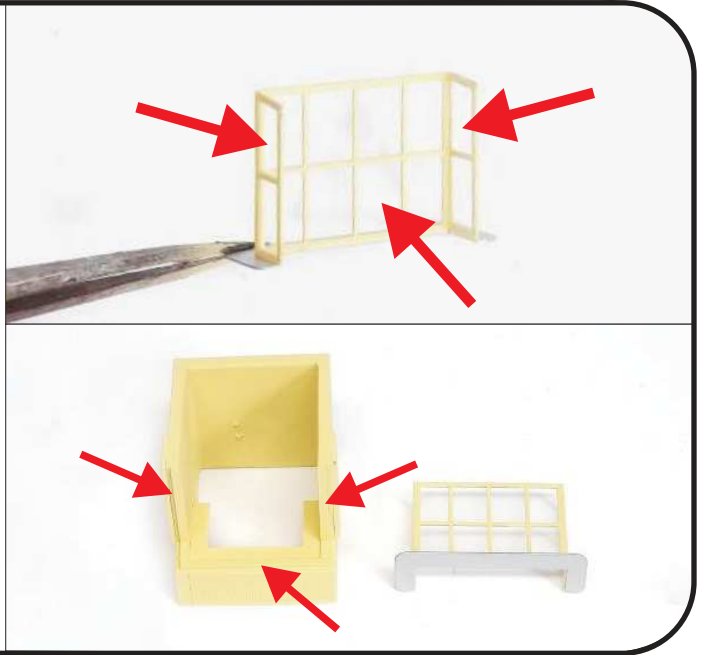
Levitä hyvin pieniä pisaroita valumatonta liimaa eri puolille ristikköä.

Leikkaa styreenikalvosta ikkunaelementin kokoiset palat ja aseta ne paikoilleen.

Varo tuhrimasta liimalla.

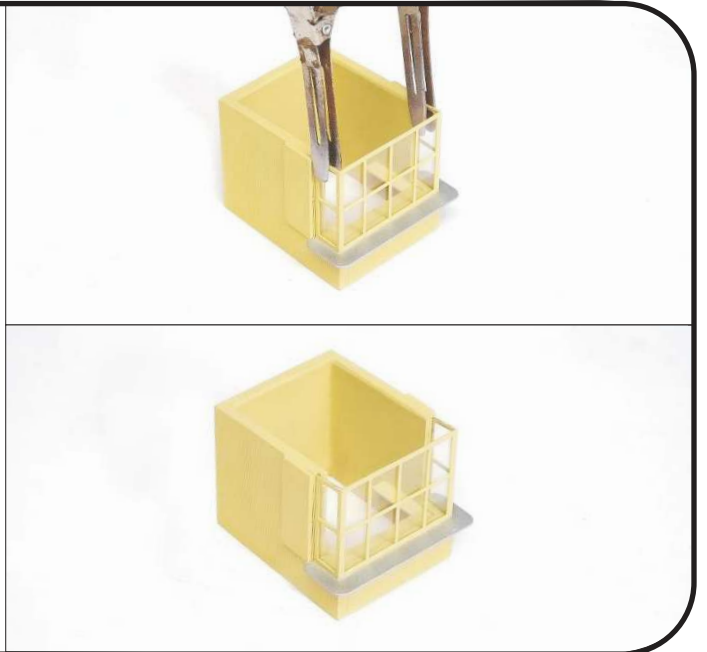
Kioskin etuseinän reunoja kiertävät olakkeet, joita vasten ikkunaelementti asettuu.

Laita olakkeiden reunoihin vähän liimaa ja aseta ikkunaelementti paikalleen.

**26****Ikkunalasit**

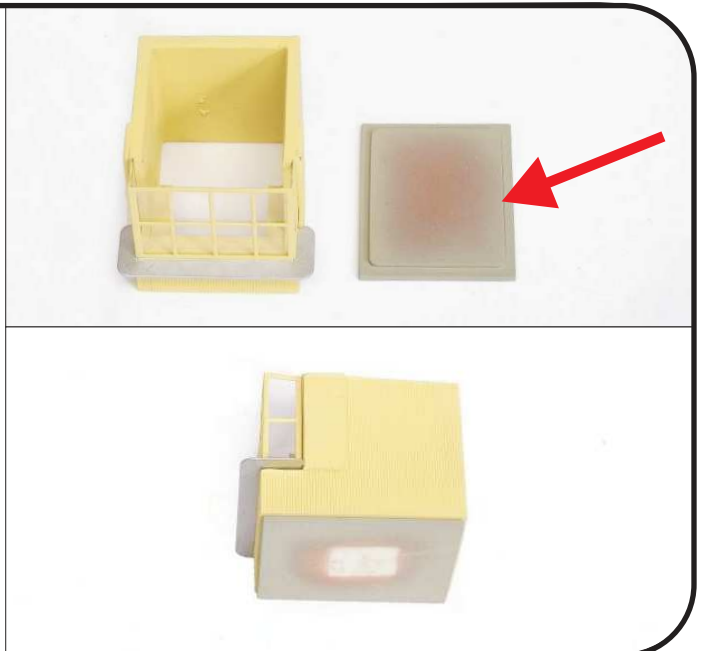
Tarvittaessa purista ikkunaelementtiä olakkeita vasten metalliklipsien avulla.

Kioskissa ei ole sisustusta, halutessaan sisustuksen voi rakentaa itse.

**27****Kivijalka**

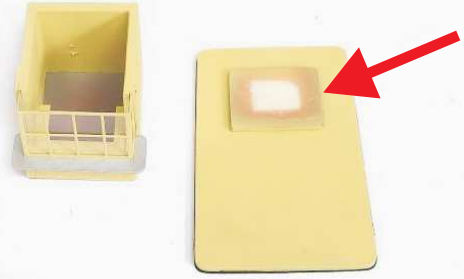
Kivijalassa on sovite, joka kohdistaa kivijalan seiniin nähden oikeaan paikkaan.

Kivijalkaa ei välttämättä tarvitse liimata rakennukseen, näin kioskiin voi halutessaan myöhemmin rakentaa sisustusta tai vaikka asentaa valaistuksen ja ihmisiä.



28**Katto**

Myös katossa on sovite, joka kohdistaa katon oikealle paikalle.
Levitä sovitteeseen reunoille vähän liimaa ja paina katto seinää vasten.

**29****Valmis lippakioski - hurraa!**

Pitkälippainen, funktionalistinen kioski on nyt valmis sijoitettavaksi maisemoituun pienoismallimaailmaan tai vaikka hauskana pienenä esineenä vitriiniin.

**30****Valmis lippakioski - hurraa!**

31

Valmis lippakioski - hurraa!



32

Valmis lippakioski - hurraa!

